

## 第 7 章 文化財保存活用区域に関する事項

---

市内の文化財所在状況をふまえ、まとまりのある区域を文化財保存活用区域として設定します。保存活用区域では地域の特色を生かした文化財の保存・活用を優先的・重点的に推進し、市域全体における取組みを先導する区域として設定します。

### 第 1 節 文化財保存活用区域について

---

#### 1. 文化財保存活用区域設定の意義

---

一定の範囲内多様な文化財が集中して所在し、歴史文化の特色ある区域となっている箇所を、文化財保存活用区域として設定します。文化財保存活用区域の設定により、区域内で進められる各種事業に文化財の保存・活用の観点でつながりを持たせ、区域の特色を生かした事業として取り組むことで地域の活性化につなげることが見込まれます。

#### 2. 設定の考え方

---

本地域計画では、文化財保存活用区域の設定にあたり、指定等文化財を始め、調査等により未指定の文化財の所在が確認されている地域であること、地域としての特性を備え、地域として文化財の保存・活用を行うことが適当と考えられる地域であることなどを考慮し、文化財保存活用区域を設定します。

[設定の基準]

- ①核となる指定等文化財が所在し、周辺に未指定の文化財が集積していること
- ②市民等による文化財の保存・活用の活動が活発であること
- ③景観及び自然環境において西宮市都市景観条例や西宮市自然と共生するまちづくりに関する条例による指定等の措置が執られている地域や文化財が含まれていること

#### 3. 措置の方針

---

地域に所在する文化財と文化財の背景になる環境を一体的にとらえて保存・活用をはかることにより、魅力的な地域空間の創出を進めることとします。

例：見学・散策ルートの設定、案内マップの作成、市ホームページ  
・にしのみや WebGIS の活用

#### 4. 保存活用区域

---

- 1 山口地域
- 2 甲山地域
- 3 夙川周辺地域



图 65 文化財保存活用区域

## 第2節 各文化財保存活用区域について

本節では各文化財保存活用区域について概要、保存・活用の課題と方針、保存・活用に関する措置、実施主体、構成する文化財を記載します。（表中の実施主体、財源についての考え方は第5章を参照のこと。）

### 1. 山口地域

①概要										
<p>西宮市北部の山口地域は、旧有馬郡に属し、隣接する神戸市北区や三田市、宝塚市北部などと地理的・歴史的に密接な関係があります。山口地域では農業・林業のほか、かつては寒天づくり・竹細工なども行われてきました。国道整備や阪神高速道路の交通網や住宅・工業団地など市街化が進行する一方で、六甲山北側の豊かな自然環境と伝統的な民家等が織りなす農村景観も維持され、加えて有形無形の多様な文化財が所在する、特色ある地域となっています。</p> <p>また、モリアオガエルの保存・活用が保存会を設けて進められているほか、旧船坂小学校を活用した船坂里山学校で農業体験、食育体験等の催しや地域の歴史、文化及び自然に関する資料の展示などが行われています。</p>										
②保存・活用の課題										
<p>劣化が進んでいる文化財の保存修理等が必要です。</p> <p>山口地域に所在する多様な文化財を紹介する必要があります。</p>										
③保存・活用の方針										
<p>多様な文化財について保存と活用を進め、未把握の文化財についての調査を進めます。</p> <p>地域の文化財についての情報発信を進めます。</p>										
④措置										
項目	第5章との関係	R3	R4	R5	R6	R7	R8	R9	R10	期間以降
公智神社（神輿殿・社叢等）保存修理事業	2-3									
モリアオガエル保存・活用事業	3-2									継続
地域の文化財マップ作成	3-2									
実施主体	市民等、民間団体、専門機関、行政									
⑤構成する文化財										
<p>建造物：公智神社神輿殿〔市指定〕／下山口のまち並み／船坂のまち並み</p> <p>美術工芸品：明德寺阿弥陀如来立像〔国指定〕</p> <p>民俗文化財：山口袖下踊り〔市指定〕／銭塚地藏詠歌踊／公智神社秋祭りとだんじり／名来の神楽／西国巡礼          供養塔／義太夫墓</p> <p>記念物：青石古墳〔市指定〕／公智神社社叢〔市指定〕／山口の大ケヤキ〔市指定〕／山口の大カヤ〔県指定〕／モリアオガエル生息地（兵庫県指標B）／蓬莱峡（名勝地）</p> <p>博物館：山口町郷土資料館</p>										

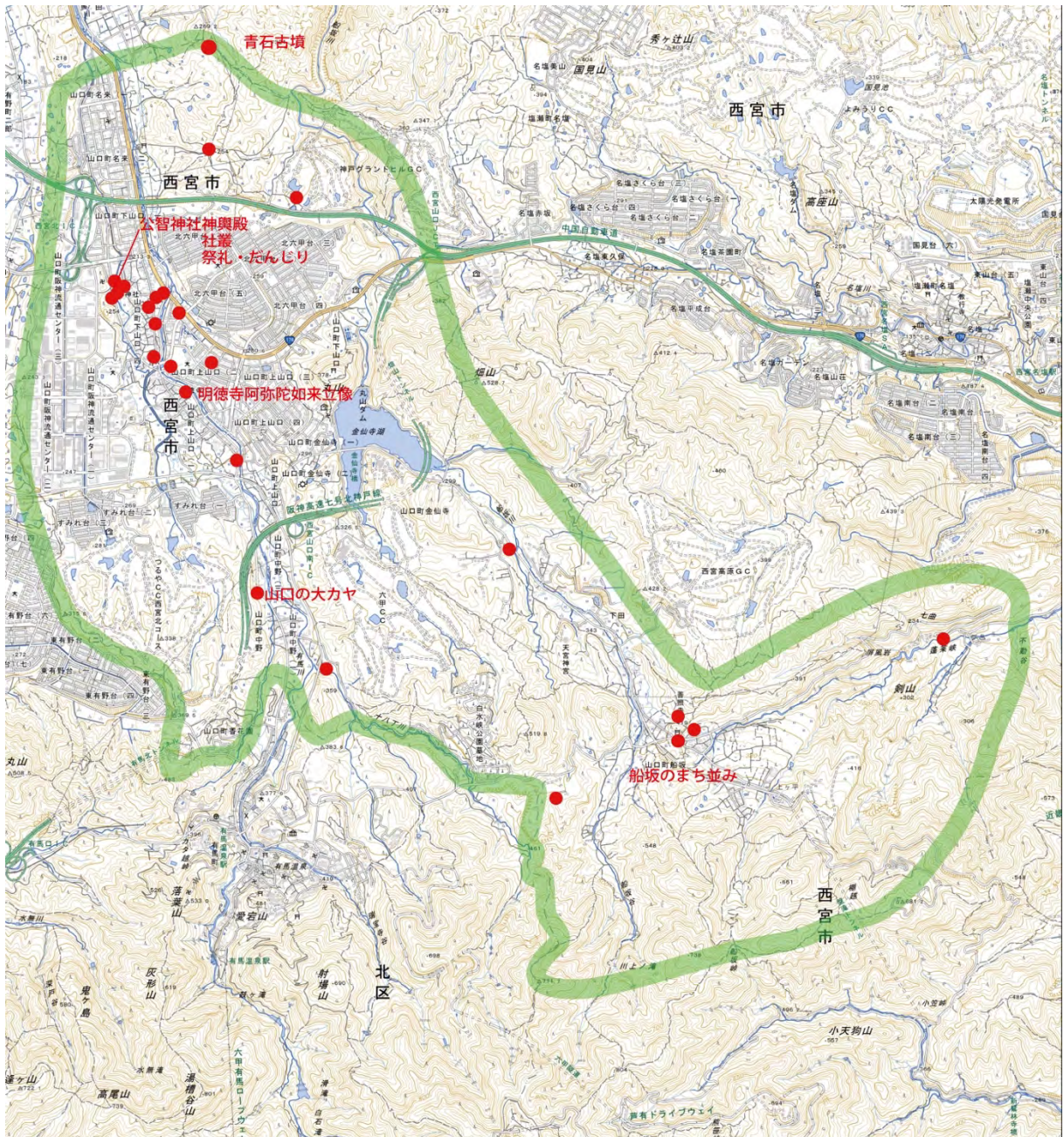


図 66 山口地域関係図



図 67 公智神社神輿殿



図 68 山口の大カヤ



図 69 山口袖下踊

## 2. 甲山地域

①概要										
<p>甲山はその特徴的な山の姿を、西宮市南部の至る所から見ることができます。山頂から弥生時代の銅戈が出土。山腹には神呪寺があり江戸時代の『撰津名所図会』では甲山とともに描かれて、徳川大坂城の築造の際に用いられた石垣の石材もこの付近の石丁場から送り出されました。甲山の周辺には鷲林寺や広田神社なども位置し、西宮から甲山へ至る甲山八十八ヶ所も含めて歴史的に重要な場所となっています。</p> <p>一方、都市近郊にありながら豊かな自然環境が維持され、甲山森林公園や甲山湿原などが所在し、環境省「生物多様性保全上重要な里地里山」に選定された甲山グリーンエリア、甲山生物保護地区（甲山湿原）などが設定されるなど、西宮市にとって甲山は歴史的・自然環境的に重要な地域となっています。</p>										
②保存・活用の課題										
<p>甲山地域所在の文化財と自然環境の保存・保全が必要です。</p> <p>甲山地域の文化財や自然環境について市民等への周知が必要です。</p>										
③保存・活用の方針										
<p>甲山地域の文化財と自然環境の保存・保全を進めます。</p> <p>甲山地域の文化財や自然環境の普及啓発を進めます。</p>										
④措置										
項目	第5章との関係	R3	R4	R5	R6	R7	R8	R9	R10	期間以降
甲山八十八ヶ所・参詣道と町石の現況確認調査	1-4									
案内マップ等の作成	3-2									
神呪寺仁王門保存修理事業	2-3									
神呪寺如意輪観音坐像保存修理	2-3									
自然環境分野との連携	6-2									継続
実施主体	民間団体、専門機関、行政									
⑤構成する文化財										
<p>建造物：神呪寺仁王門〔市指定〕／鷲林寺石造七重塔〔市指定〕</p> <p>美術工芸品：神呪寺木造如意輪観音像・木造弘法大師坐像・木造聖観音立像・木造不動明王坐像〔各国重文〕／紙本著色神呪寺縁起絵巻〔市指定〕／甲山出土銅戈〔市指定〕／撰津名所図会</p> <p>記念物：神呪寺／鷲林寺／甲山八十八ヶ所／徳川大坂城石垣石丁場跡東六甲石丁場跡〔国指定〕／伝源頼朝の塚（石造五輪塔）／神呪寺参詣道と丁石／甲山湿原〔市指定〕／甲山（甲山安山岩・花崗岩）</p> <p>自然環境：甲山グリーンエリア（環境省 生物多様性保全上重要な里地里山） 甲山生物保護地区（甲山湿原）（西宮市自然と共生するまちづくりに関する条例）</p>										



図 72 神呪寺仁王門



図 71 兜山神呪寺  
『撰津名所図会』



図 70 神呪寺縁起絵巻

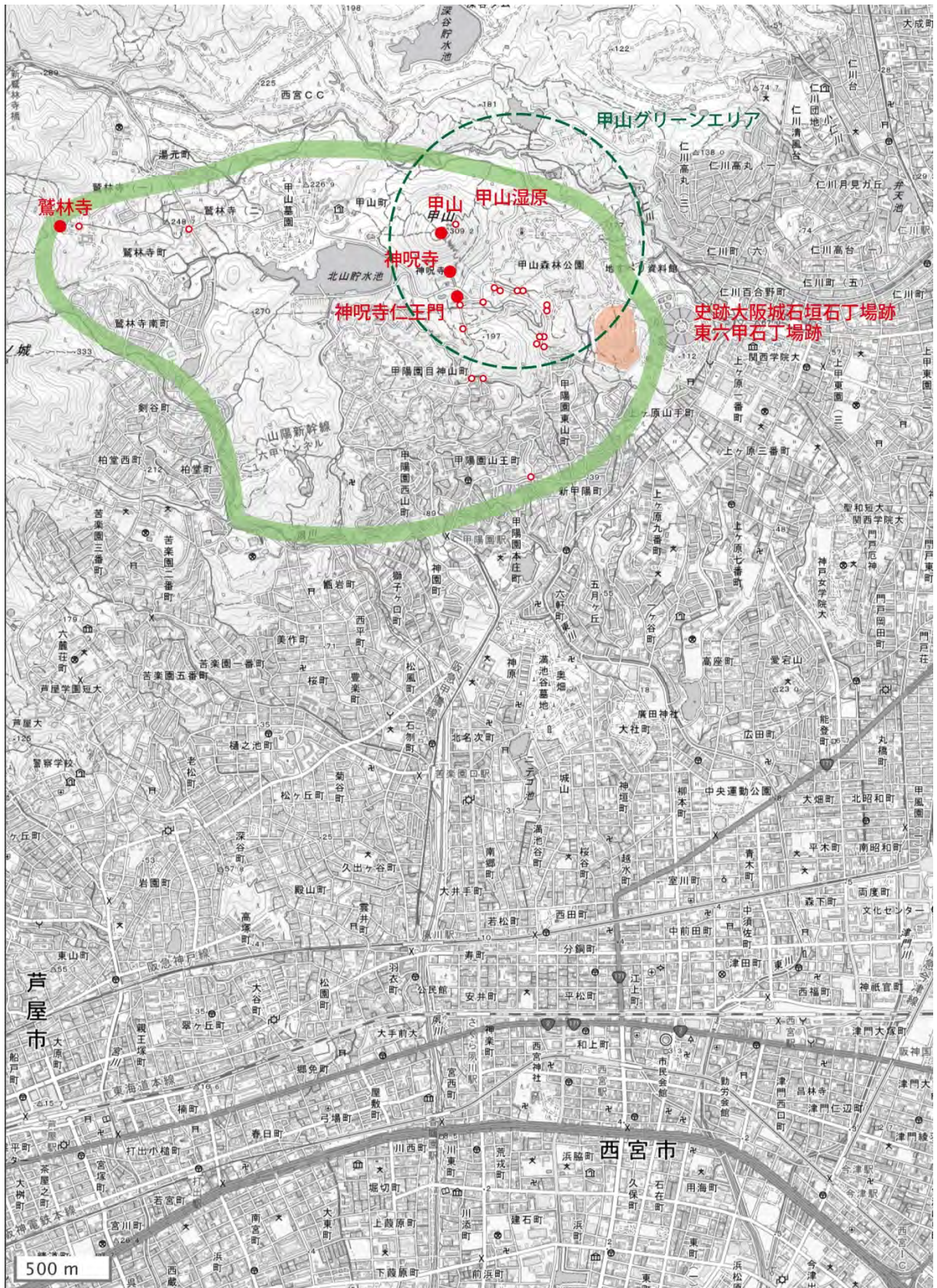


図 73 甲山地域

### 3. 夙川周辺地域

①概要										
<p>西宮市の西部を流れる夙川は、六甲山地から大阪湾へと流れ、六甲山の風化した花崗岩を削り取ることで天井川となり、河岸に松林があります。上流部には八十塚古墳群に属する老松古墳などがあり、大坂城石垣石丁場跡と関連する調整石や刻印石が点在し、越木岩神社では甌岩等をみることができます。近世では川にかかる水車による精米が行われ、西宮や灘の酒造隆盛を支えていました。近代になると、香櫨園、苦楽園、甲陽園などの娯楽・温泉施設等がもうけられ、それらはやがて優良な住宅地開発へつながります。昭和初期に阪神間の他の河川が払い下げられ、開発が進められる中、夙川は公園として整備され、松や桜の名所としても知られ、歴史公園100選にも選ばれています。</p> <p>夙川周辺にはカトリック夙川教会をはじめとする歴史的建造物や、指定文化財を多数所蔵する博物館や美術館も点在するなど、川と河岸の松や桜、周辺の建造物等によって構成される夙川周辺の独特な文化的景観を構成してきました。夙川の河口部は、大阪湾でも数少ない御前浜・香櫨園浜の自然海浜が広がり、夙川公園の松やさくらと共に緑豊かな環境が維持されています。</p>										
②保存・活用の課題										
<p>夙川周辺に所在する文化財の現状把握と適切な保存が必要です。</p> <p>夙川と夙川周辺の文化財を総合的に周知するための普及啓発等が必要です。</p>										
③保存・活用の方針										
<p>夙川周辺の文化財の現況・詳細把握調査を進めます。</p> <p>夙川周辺の歴史資産についての周知と一体的な活用を推進します。</p>										
④措置										
項目	第5章との関係	R3	R4	R5	R6	R7	R8	R9	R10	計画以降
夙川周辺地域現況確認調査	1-1									
散策ルート・マップ作成	3-2									
見学会等の実施	3-1									
実施主体	行政、民間団体、専門機関									
⑤構成する文化財										
<p>建造物 : 旧山本家住宅 [国登録] / 浦家住宅 [国登録] / カトリック夙川教会 / 夙川にかかる橋梁</p> <p>記念物 : 西宮砲台 [国指定] 老松古墳 [市指定] / 越木岩神社 / 片鉾池 / 夙川公園 / 御前浜公園 / 夙川の砂防堰堤</p> <p>関係交通 : 阪急電車 (夙川駅・苦楽園口駅・甲陽園駅) ・ 阪神電車 (香櫨園駅)</p> <p>博物館 : (公財) 黒川古文化研究所、(公財) 辰馬考古資料館、西宮市大谷記念美術館、西宮市立郷土資料館</p> <p>その他 : 甲山 [遠景]</p>										



図 74 夙川風景・香櫨園・苦楽園絵葉書

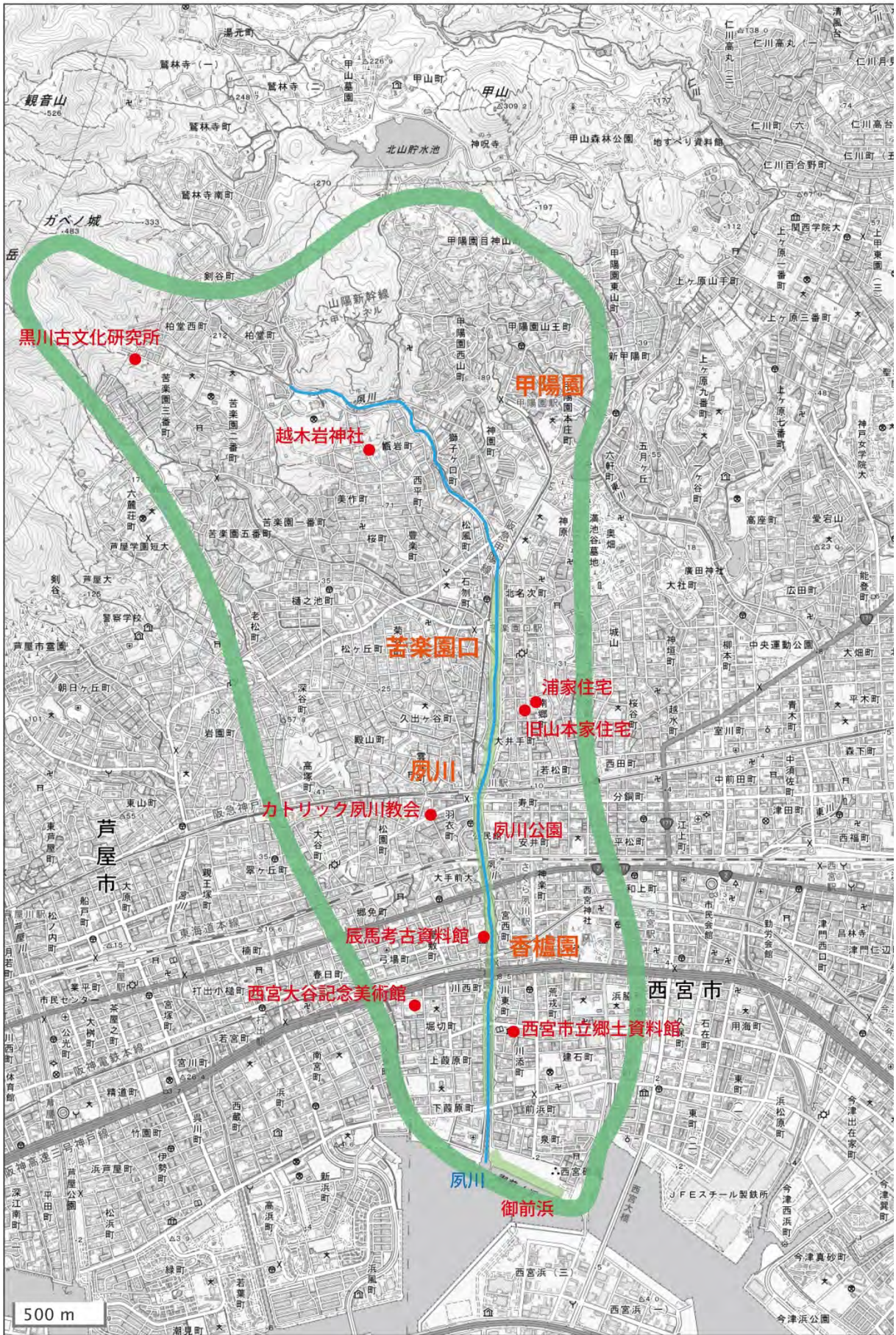


図 75 夙川地域