

西宮市都市交通会議
地域公共交通分科会資料

生瀬地区における
乗合コミュニティタクシー運行概要



2014年1月21日



Hankyu Taxi

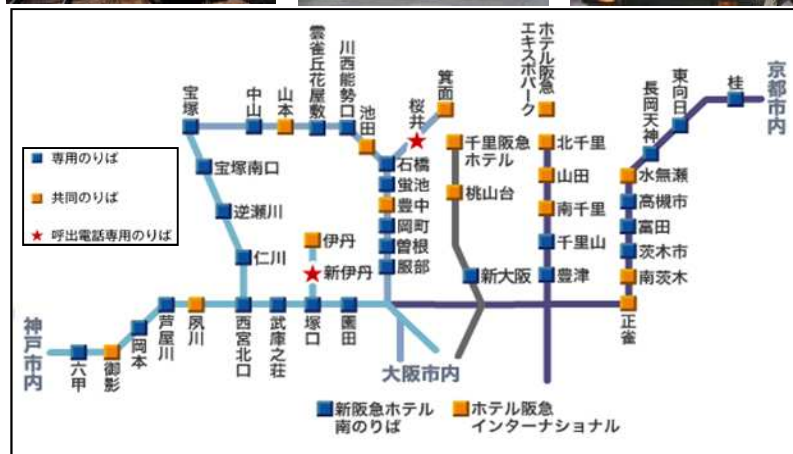
1 事業者紹介（阪急タクシー株式会社）

設立 1951年(昭和26年)
 免許 一般乗用旅客自動車運送事業(タクシー事業)
 本社所在地 大阪府豊中市服部南町3丁目5番12号
 資本金 2億5,000万円
 従業員数 約1,500名
 認可車両数 695台(中型タクシー687台・ジャンボタクシー8台)
 認可営業所 10営業所

道路運送法第21条の許可は、
 運行開始前までに取得予定

(京都府) 京都営業所
 (大阪府) 高槻営業所 / 吹田営業所 / 豊中営業所 / 池田営業所
 (兵庫県) 伊丹営業所 / 宝塚営業所 / 川西営業所 / 西宮営業所 / 王子営業所

駅のりば 48カ所
 旅客運送収入 6,707百万円(2012年度)



2 事業実績(1)

甲子園大学さまの 学生・教員 定期通学輸送



運行区間
宝塚駅・宝塚南口～甲子園大学

実施時期
大学休校日を除く毎日
(約180日間)

運行時間および運行本数
8時00分～12時30分
(計3台でピストン運行、ダイヤ設定なし)

運賃
200円(整理券として学校が事前販売)
(運行経費は甲子園大学が負担)

利用実績
のべ約10,000名以上/年
(1便あたり約5人)

2 事業実績(2)

彩都「低炭素タウン」推進プロジェクトにおける
会員制乗合自動車の運行



運行区間
茨木市彩都西駅～彩都タウン内

実施時期
2008年12月1日～12月27日
(計27日間)

運行時間および運行本数
7時00分～12時00分 / 13時00分～17時00分
の間で30分ピッチで運行。
(1日9時間・20便運行)

運賃
無料
運行経費は彩都低炭素タウン推進協議会が負担

利用実績(応募したモニター会員約50名のみ利用可能)
のべ456名
(1便あたり0.84人)

2 事業実績(3)

逆瀬川都市再生モデル調査事業

さかせ・あいのりタクシー



運行区間
宝塚市逆瀬川駅～千種地区

実施時期
2005年11月1日～12月13日の内、
(日曜日を除く37日間)

運行時間および運行本数
10時00分～11時45分 / 15時00分～17時45分
の間で30分ピッチで運行。
(1日4.5時間・10便運行)

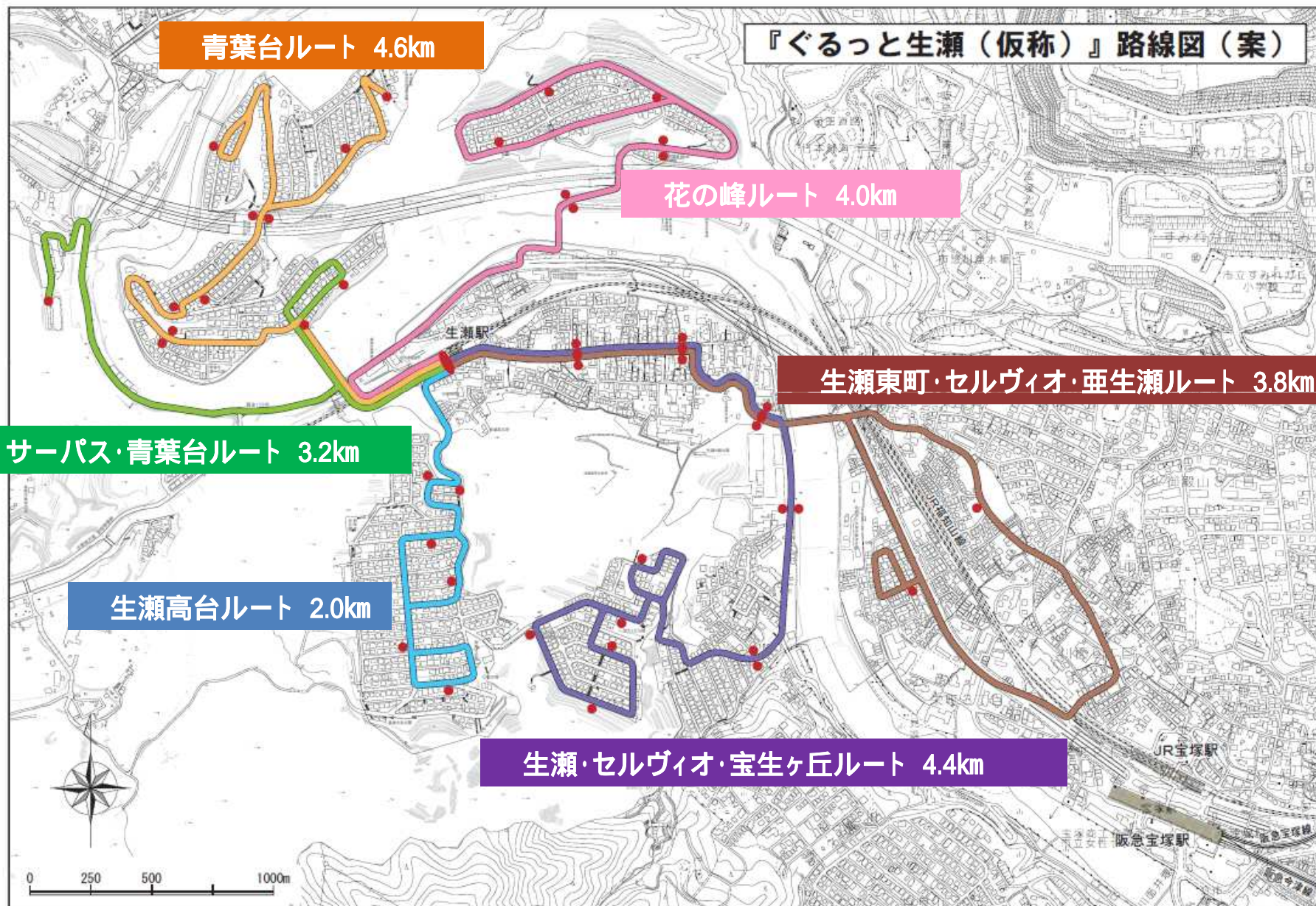
運賃
200円(整理券として実施主体が事前販売)
運行経費は逆瀬川都市再生モデル調査実行委員
会が負担)

利用実績(応募したモニター会員92名のみ利用可能)
のべ480名
(1便あたり1.3人)

3

運行計画

運行路線



3

運行計画

ダイヤおよび運行期間

生瀬高台ルート

番号	バス停	距離	1便時刻	距離	2便時刻	距離	3便時刻	距離	4便時刻
1	JR生瀬駅(コープ向い)		8:30		10:30		12:30		14:30
2	生瀬高台階段下	0.3	8:32	0.3	10:32	0.3	12:32	0.3	14:32
3	生瀬高台 10 - 3 山田宅前	0.3	8:33	0.3	10:33	0.3	12:33	0.3	14:33
4	生瀬高台 29 - 2 奥村宅裏	0.4	8:36	0.3	10:36	0.3	12:36	0.3	14:36
5	生瀬高台 20 - 9 小林宅横	0.2	8:37	0.2	10:37	0.2	12:37	0.2	14:37
6	生瀬高台 14 - 8 栄口宅前	0.2	8:38	0.2	10:38	0.2	12:38	0.2	14:38
7	生瀬高台 4 - 11 佐藤宅下	0.3	8:39	0.3	10:39	0.3	12:39	0.3	14:39
8	JR生瀬駅(コープ向い)	0.3	8:40	0.3	10:40	0.3	12:40	0.3	14:40
走行距離		2.0 km	所要時間		10分				

青葉台ルート

番号	バス停	距離	1便時刻	距離	2便時刻	距離	3便時刻	距離	4便時刻
1	JR生瀬駅(コープ向い)		8:41		10:41		12:41		14:41
2	青葉台西宝橋掲示板前	0.4	8:44	0.4	10:44	0.4	12:44	0.4	14:44
3	青葉台 1 - 6 - 7 村西宅前	0.3	8:45	0.3	10:45	0.3	12:45	0.3	14:45
4	青葉台 1 - 21 - 15 長谷川宅前	0.2	8:47	0.2	10:47	0.2	12:47	0.2	14:47
5	青葉台第4公園ポスト前	0.3	8:48	0.3	10:48	0.3	12:48	0.3	14:48
6	青葉台 2 - 19 - 3 景山宅前	0.5	8:49	0.5	10:49	0.5	12:49	0.5	14:49
7	青葉台 2 - 8 - 1 柳田宅前	0.5	8:51	0.5	10:51	0.5	12:51	0.5	14:51
8	青葉台 2 - 11 - 1 成川宅前	0.4	8:53	0.4	10:53	0.4	12:53	0.4	14:53
9	青葉台第4公園ポスト向い	0.5	8:55	0.5	10:55	0.5	12:55	0.5	14:55
10	青葉台 1 - 17 - 5 小幡宅前	0.6	8:57	0.6	10:57	0.6	12:57	0.6	14:57
11	青葉台 1 - 8 - 15 山本宅下	0.2	8:58	0.2	10:58	0.2	12:58	0.2	14:58
12	青葉台西宝橋掲示板向い	0.3	8:59	0.3	10:59	0.3	12:59	0.3	14:59
13	JR生瀬駅(コープ向い)	0.4	9:02	0.4	11:02	0.4	13:02	0.4	15:02
走行距離		4.6 km	所要時間		21分				

生瀬・セルヴィオ・宝生ケ丘ルート

番号	バス停	距離	1便時刻	距離	2便時刻	距離	3便時刻	距離	4便時刻
1	JR生瀬駅(コープ向い)		9:03		11:03		13:03		15:03
2	JA兵庫六甲生瀬出張所向い	0.3	9:04	0.3	11:04	0.3	13:04	0.3	15:04
3	木嶋宅向い	0.2	9:05	0.2	11:05	0.2	13:05	0.2	15:05
4	生瀬自治会館向い(セルヴィオ)	0.3	9:06	0.3	11:06	0.3	13:06	0.3	15:06
5	くすのき公園向い(宝生ケ丘)	0.2	9:08	0.2	11:08	0.2	13:08	0.2	15:08
6	シーソー公園前(宝生ケ丘)	0.3	9:10	0.3	11:10	0.3	13:10	0.3	15:10
7	宝生ケ丘公園前	0.5	9:13	0.5	11:13	0.5	13:13	0.5	15:13
8	宝生ケ丘2丁目 9 - 11 西宅前	0.1	9:14	0.1	11:14	0.1	13:14	0.1	15:14
9	宝生ケ丘2丁目 12 - 11 田畑宅向い	0.3	9:16	0.3	11:16	0.3	13:16	0.3	15:16
10	宝生ケ丘2丁目自治会掲示板前	0.2	9:17	0.2	11:17	0.2	13:17	0.2	15:17
11	宝生ケ丘2丁目 2 - 4 田中宅前	0.3	9:18	0.3	11:18	0.3	13:18	0.3	15:18
12	シーソー公園向い(宝生ケ丘)	0.4	9:21	0.4	11:21	0.4	13:21	0.4	15:21
13	くすのき公園前(宝生ケ丘)	0.3	9:23	0.3	11:23	0.3	13:23	0.3	15:23
14	生瀬自治会館前(セルヴィオ)	0.2	9:25	0.2	11:25	0.2	13:25	0.2	15:25
15	木嶋宅前	0.3	9:26	0.3	11:26	0.3	13:26	0.3	15:26
16	JA兵庫六甲生瀬出張所前	0.2	9:27	0.2	11:27	0.2	13:27	0.2	15:27
17	JR生瀬駅(コープ向い)	0.3	9:28	0.3	11:28	0.3	13:28	0.3	15:28
走行距離		4.4 km	所要時間		25分				

花の峯ルート

番号	バス停	距離	1便時刻	距離	2便時刻	距離	3便時刻	距離	4便時刻
1	JR生瀬駅(コープ向い)		9:35		11:35		13:35		15:35
2	北摂中央病院出入口向い	0.8	9:38	0.8	11:38	0.8	13:38	0.8	15:38
3	花の峯11番 水道中継槽向い	0.4	9:39	0.4	11:39	0.4	13:39	0.4	15:39
4	花の峯 5 - 1 西村宅前	0.2	9:40	0.2	11:40	0.2	13:40	0.2	15:40
5	花の峯 7 - 16 内海宅前	0.3	9:41	0.3	11:41	0.3	13:41	0.3	15:41
6	花の峯10番 はぎ公園向い	0.5	9:43	0.5	11:43	0.5	13:43	0.5	15:43
7	花の峯11番 水道中継槽前	0.6	9:45	0.6	11:45	0.6	13:45	0.6	15:45
8	北摂中央病院出入口前	0.4	9:46	0.4	11:46	0.4	13:46	0.4	15:46
9	JR生瀬駅(コープ向い)	0.8	9:49	0.8	11:49	0.8	13:49	0.8	15:49
走行距離		4.0 km	所要時間		14分				

生瀬東町・セルヴィオ・生瀬ルート

番号	バス停	距離	1便時刻	距離	2便時刻	距離	3便時刻	距離	4便時刻
1	JR生瀬駅(コープ向い)		9:50		11:50		13:50		15:50
2	JA兵庫六甲生瀬出張所向い	0.3	9:51	0.3	11:51	0.3	13:51	0.3	15:51
3	木嶋宅向い	0.2	9:52	0.2	11:52	0.2	13:52	0.2	15:52
4	生瀬自治会館向い(セルヴィオ)	0.2	9:53	0.2	11:53	0.2	13:53	0.2	15:53
5	生瀬東町 15 - 15 合田宅前	0.9	9:58	0.2	11:58	0.2	13:58	0.2	15:58
6	生瀬東町36番 ブドウ池前	0.9	10:03	0.9	12:03	0.9	14:03	0.9	16:03
7	生瀬自治会館前(セルヴィオ)	0.6	10:07	0.6	12:07	0.6	14:07	0.6	16:07
8	木嶋宅前	0.2	10:08	0.2	12:08	0.2	14:08	0.2	16:08
9	JA兵庫六甲生瀬出張所前	0.2	10:09	0.2	12:09	0.2	14:09	0.2	16:09
10	JR生瀬駅(コープ向い)	0.3	10:10	0.3	12:10	0.3	14:10	0.3	16:10
走行距離		3.8 km	所要時間		20分				

サーバス・青葉台ルート

番号	バス停	距離	1便時刻	距離	2便時刻	距離	3便時刻	距離	4便時刻
1	JR生瀬駅(コープ向い)		10:11		12:11		14:11		16:11
2	サーバス駐車場前(1号館)	1.3	10:15	1.3	12:15	1.3	14:15	1.3	16:15
3	青葉台 1 - 10 - 11 檜田宅前	1.4	10:19	1.4	12:19	1.4	14:19	1.4	16:19
4	JR生瀬駅(コープ向い)	0.5	10:25	0.5	12:25	0.5	14:25	0.5	16:25
走行距離		3.2 km	所要時間		14分				

走行距離	88km	22	22	22	22
走行時間	460分	115	115	115	115

2014年3月3日(月) ~ 31日(月)
月 ~ 金曜日の20日間運行
6ルート・各4便 (全24便/日)

3

運行計画

運行車両



投入予定車

- 日産キャラバン(乗降ステップ付き)
- ・宝塚営業所所属ジャンボタクシー
- ・お客さま乗車定員9名

予備車・トヨタハイエース

3

運行計画

運賃設定と収受管理方法

利用状況把握

1. 設定運賃

- ・各ルートとも1乗車につき **大人200円 小児100円(3歳～小学生まで)**
乗車時に現金で支払う。
ルートを跨いでの乗車は、その都度必要。(JR生瀬駅で精算)

2. 収受管理方法と利用状況の把握

乗務中

- ・運賃と釣り銭は、乗務員に支給している専用バッグにて保管。
- ↓
- ・運賃の収受と引き換えに、お客さまに「ご乗車証明書」を配布。
- ↓
- ・運転日報(乗務記録)を作成。

入庫後

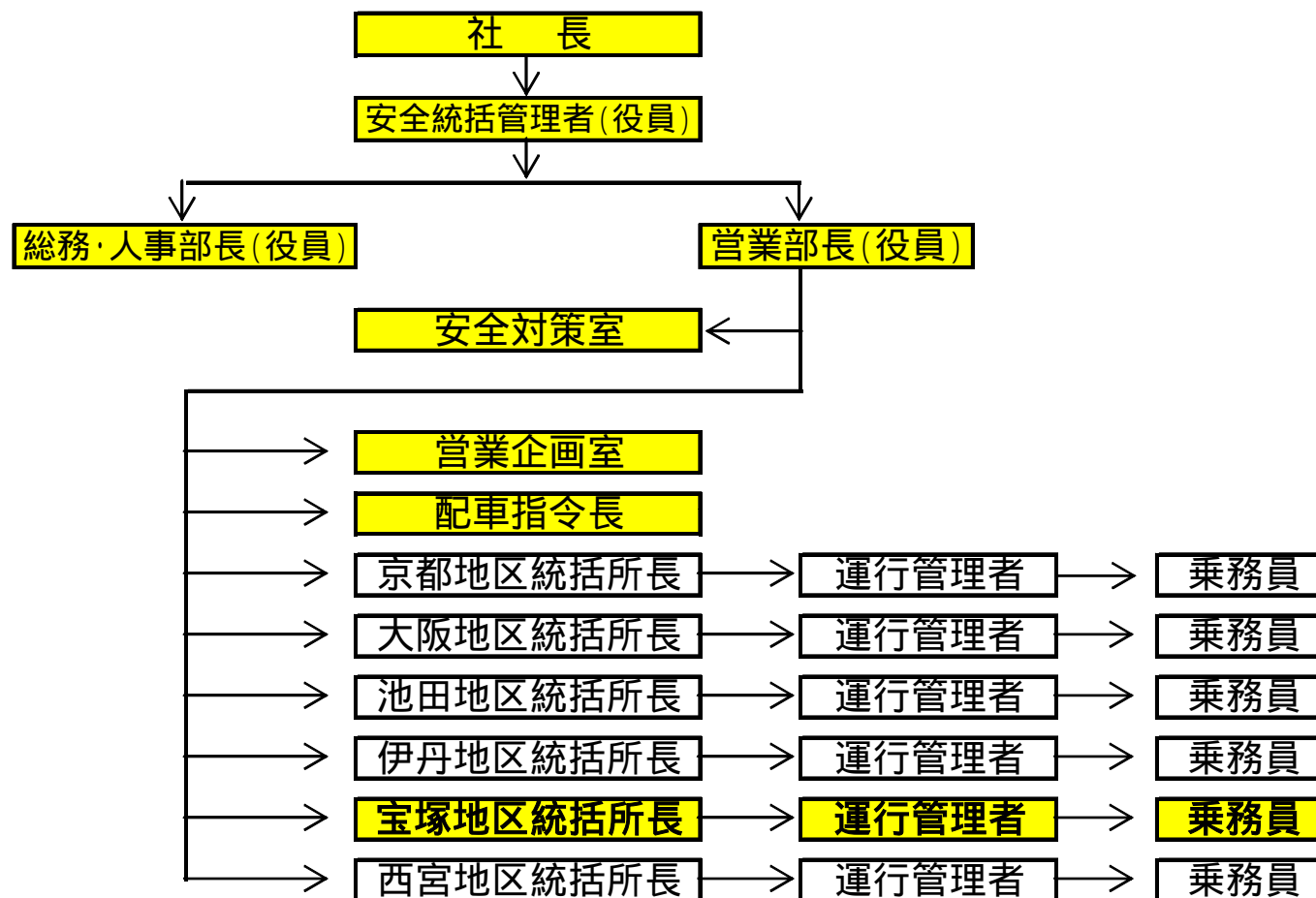
- ↓
- ・運転日報(乗務記録)を運行管理者に提出。
- ↓
- ・運行管理者が、「ご乗車証明書」の残数と売上金額を突合。

運行期間終了後

- ・各便の利用実績(金額・利用人員など)を、利用状況報告書にとりまとめて委託先ほかへ提出、開示。

恒久運用の際は、簡易型運賃箱の設置や回数券の取り扱いなど、別途検討。

3 運行計画 事業実施体制表と乗務員



乗務員の選任について

宝塚駅・宝塚南口駅と甲子園大学を結ぶ教員・学生の通勤通学定期便を担当しているジャンボタクシー専任乗務員()を2名登用予定。

乗務暦・安全運転技量・接遇面において営業所所属長の推薦が必要な乗務員。

3 運行計画 安全対策

1. 運行管理者による担当乗務員の始業・終業点呼の実施

- ・対面点呼による健康状態のチェック
- ・運行経路等の指示確認(天候、車両の状態)
- ・安全運転に関する指導啓発、情報共有
- ・安全運転目標の唱和
- ・呼気のアルコールチェック実施
- ・運転免許証の所持及び有効期限の確認等

2. 車両の始業前の点検実施

- ・各種運行前点検の実施 (異常がある場合には、整備管理者対応)

3. 乗務記録の作成

4. 研修・監査の実施

- ・事故防止推進委員会の月例開催
- ・PDCAを確実に実施するための内部監査の実施
- ・安全講習会・法令講習会の実施
- ・運行管理者及び運行管理補助者の研修の実施

5. 車両設備投資

- ・ドライブレコーダーの設置
- ・車内防犯カメラの設置
- ・スタッドレスタイヤの導入

3 運行計画 緊急対応時の対応

緊急時の対応

万一、事故、車両故障または運転士の急病等が発生した場合は、速やかに代車を手配して運行の継続に努めます。

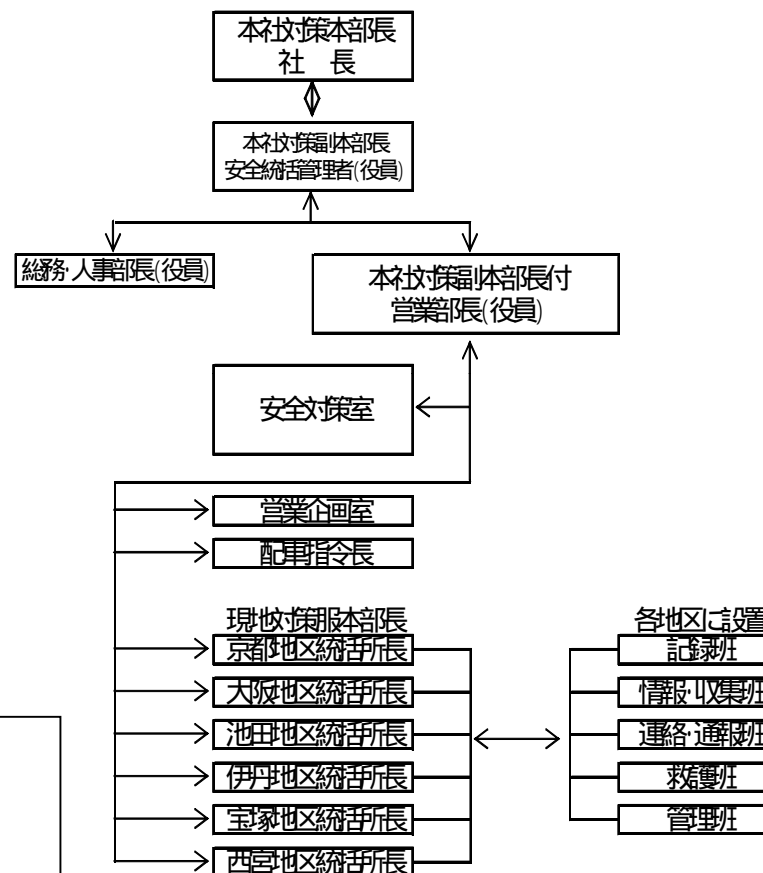
(最寄りの宝塚営業所の車両が対応)

降雪、凍結、降雨、強風等の異常気象、あるいは地震、火災、その他交通不能な状態のときには、旅客の安全を優先するため運行を中止します。

交通事故が発生したときは、道路交通法に基づいて対応します。

天候不良による運休や、サービス内容に変更が生じた場合、協議会に連絡するとともに、当社ホームページ (<http://www.hankyu-taxi.co.jp>) に掲載してお知らせします。
(掲載までに多少の時間差が発生する場合があります)

緊急時(事故・災害等)に関する組織及び報告連絡体制図



4 その他

1. 当社の想定PR媒体

車両ボディ用マグネットステッカー
折り込みチラシや時刻表の各戸配布
ホームページ(阪急タクシー・阪急阪神ホールディングス)
当社発行の車内広報誌
JR生瀬駅へのポスター掲出
各自治会掲示板等へのポスター掲出
西宮市発行の広報媒体
自治会だより等でのご紹介 など

2. 目標利用者数

1日運行数 ルート	4 便 乗車数	総運行数 80便 想定総利用者数
生瀬高台ルート	5 人/便	400 人
青葉台ルート	5 人/便	400 人
宝生ヶ丘ルート	5 人/便	400 人
花の峰ルート	5 人/便	400 人
生瀬東町ルート	4 人/便	320 人
サーパスルート	4 人/便	320 人
想定利用者総計		2240 人

運賃収受額を一人当たり200円とした場合

ご清聴ありがとうございました

阪急沿線に密着した公共交通機関として、
地域の期待にお応えすることが私たちの使命です。

(経営理念)

「最高レベルの安全・安心・快適をお届けすることで
お客様の喜びを実現し、
魅力ある街づくりに貢献します」



Hankyu Taxi

