

재해로부터 목숨을 지키기 위한 우리의 대비

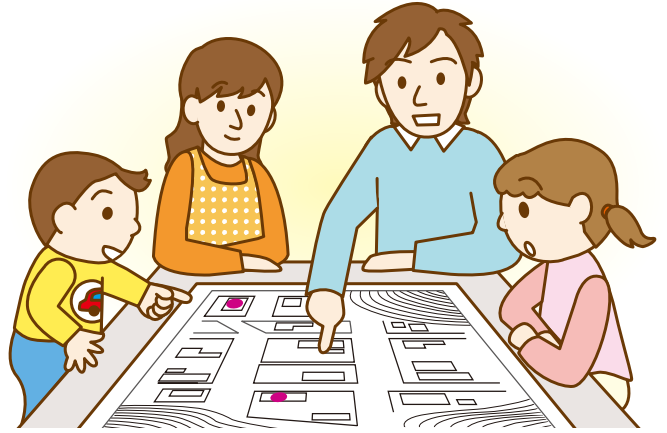
니시노미야시 방재지도



보존판
2014년 10월

가족, 친구들과 집합장소, 연락방법 등을 정해둡시다

재해는 「언제」 「어디에서」 일어날지 모릅니다.
또 가족이 따로따로 있을 때 일어날 가능성도
있습니다.
재해 발생 시 가족의 피난처, 집합 장소나 어떤
게 행동 하여야 하는지를, 가족, 친구들과 정
해둡시다.
자신의 목숨을 스스로 지키고 우리의 지역을
함께 지켜 나갑시다.



우리집의 피난처 (피난장소 · 친척집등), 집합장소등

집합장소

연락처

집합장소

연락처

집합장소

연락처

우리집 방재메모

가족 이름	회사 · 학교등 연락처	비고

우리집 방재메모

체크 목록



평상시의 대비와 유사시의 대응을 체크하고 이해합시다

- 가족이랑 친구와 화재가 발생 했을 경우의 집합장소와 연락처를 확고 있다 P1
- 피난 시 행동요령을 숙지하고 있다 P3
- 재해에 대비해, 비축품 등을 준비하고 있다 P5
- 가구의 고정 및 가구 배치를 고안하고 있다 P6
- 집의 내진 진단, 내진 개수를 하고 있다 P6
- 재해 정보, 피난 정보 등을 입수하는 방법을 알고 있다 P7
- 지진이 발생했을 때의 대응을 알고 있다 P10
- 쓰나미로부터 피난하는 방법을 알고 있다 P13
- 토사 재해의 전조 현상을 알고 있다 P15
- 홍수시 대피 방법을 알고 있다 P17
- 자택 부근의 쓰나미 · 홍수 침수 예상과 토사 재해 위험 장소를 확인하고 있다 P22~
- 피난 장소까지 가는 방법을 여러 가지 알고 있다 MAP

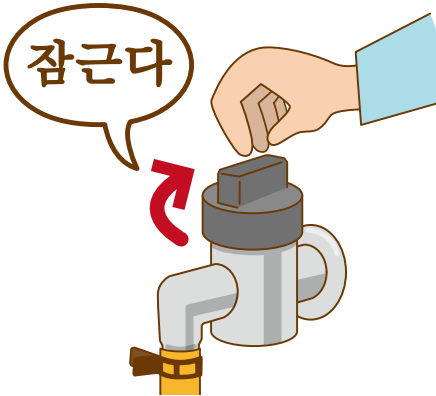
목차

●	가족, 친구들과 집합장소, 연락방법 등을 정해둡시다	P 1
1	평소의 마음가짐	P 3
2	유사시 재해정보 확인	P 7
3	유사시 행동 ... 지진	P10
4	유사시 행동 ... 쓰나미	P13
5	유사시 행동 ... 토사재해	P15
6	유사시 행동 ... 홍수	P17
7	유사시 행동 ... 태풍 · 토네이도 · 낙뢰	P19
8	방재 지도의 활용	P21

1 평소의 마음가짐

피난시는

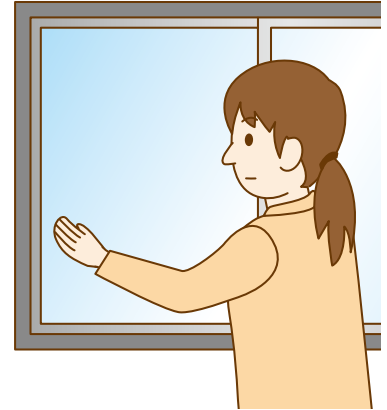
1 가스의 원밸브를 잠근다



2 전기 스위치를 끈다



3 문단속을 한다



비상용가방

4 비상물품을 넣은 배낭을 등에 멘다

5 헬멧과 보호두건 등을 쓴다

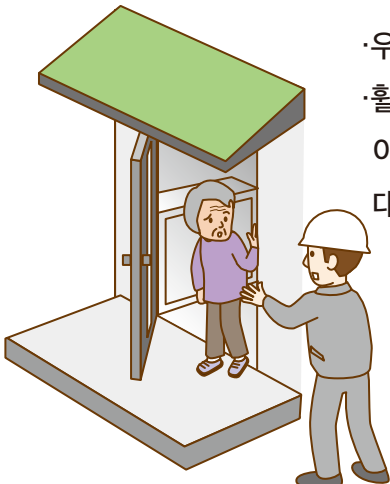
6 재해 상황에 따라 짐을 최소화 시킨다

7 자신의 신분을 알릴 수 있는 것을 몸에 지닌다

당신의 도움을 기다리는 사람이 있습니다

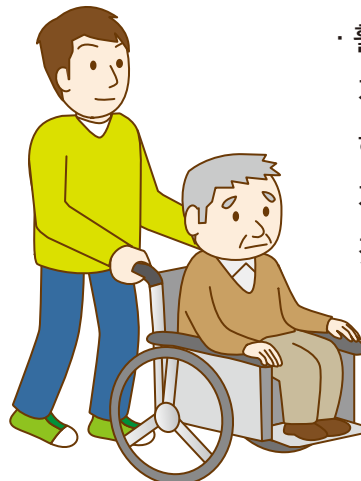
고령자나 장애가 있는 사람은 자기 혼자 피난하기가 어려우므로 여러분들이 협력하여 상부상조합니다. 평소부터 커뮤니케이션을 도모하는 것이 중요합니다.

고령자



· 우선 말을 겁니다
· 휠체어나 들것을 이용하거나 업고 대피합니다.

휠체어를 이용하는 사람



· 휠체어의 간병 등 지역 사람과 협력하여 피난 장소까지 이동을 지원하겠습니다.

지적 장애가 있는 사람, 정신 장애가 있는 사람



- 먼저 동요하고 있는 기분을 진정시킵시다.
- 말로 이해되지 않을 경우는 손을 잡고 안전한 행동을 할 수 있도록 유도합니다.

청각장애가 있는 사람



- 보이는 위치에 서서 입을 크게 움직이고 말을 걸도록 합니다.
- 수화나 필담, 몸짓을 섞어서 정확한 정보를 전달합니다.

시각장애가 있는 사람



- 우선 말을 겁니다.
- 유도할 때는 지팡이를 가지지 않는 쪽의 손의 팔꿈치 위를 잡고 천천히 걸읍시다.

임산부·아기가 있는 사람



- 아기와 비상 물품을 나르는 것을 도와 줍니다.

일본어를 못하는 외국인



- 손짓 발짓을 섞어 필요한 정보를 전달합니다.

청각장애가 있는 사람이 이렇게 수화를 하면 도와 주세요

도와

주세요



한쪽 손을 쥐고 엄지 손가락을 세운다. 이제 손바닥으로 자신 쪽으로 끌어당기듯이 두 차례 두드린다.



손을 얼굴 앞에 세워 (합장 하는 것처럼) 아래로 내리다.

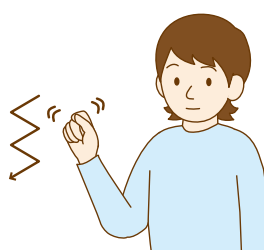
아프다



5손가락을 굽히면 손을 좌우로 움직인다. 머리 가까이..두통 배 가까이..복통

써

주세요



엄지와 검지를 붙여 쓰는 행동을 한다.



손을 얼굴 앞에 세워 (합장 하는 것처럼) 아래로 내리다.

의미를 모를 경우 글씨로 전달 받습니다.

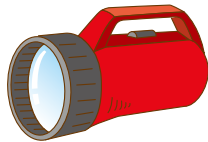
재해에 대비해 준비합시다

대지진 재해 경험자(진도6약 이상)에게 물었다

재해시 준비해 두면 좋다고 생각하는 물건

BEST 10

1 손전등



2 물



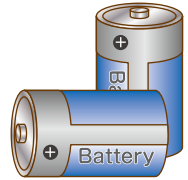
3 휴대용 라디오



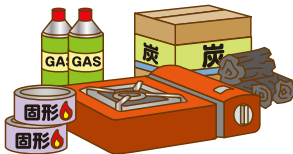
4 음식물



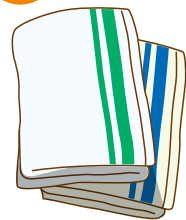
5 건전지



6 탁상곤로



7 수건



8 현금



9 폴리에틸렌제의 용기(수통)



10 구급세트



출처:(재)소방 과학 종합 센터(2007년 8월)

그 외 도움이 되는 것

목장갑, 헬멧, 비닐 봉지, 라이터, 예금통장번호 적어두기·보험증·면허증 사본, 촛불, 필기 도구, 상용하고 있는 약의 처방전 사본, 운반용 카트나 손수레, 치약칫솔 세트, 의류, 방한구, 보온 의자 등.
 ※식량과 식수는 1주일 정도는 준비해 둡시다. (식수는 1인당 하루 3리터가 기준)
 ※비상용 가방으로 들고 나가는 무게는 한도가 있습니다. 상기를 참고하여 필요한 것을 고르세요. 성인 남성은 15Kg, 성인 여성은 10Kg을 기준으로 합니다.

애완동물을 위한 방재

재해를 당하는 것은 인간만이 아닙니다

- 재해 시 당신의 소중한 개나 고양이를 잃어버리지 않기 위해 평소 감찰과 명찰, 마이크로 칩 등 주인을 찾는 단서가 될 것을 붙여 두는 것이 중요합니다.
- 피난 장소에 애완동물과 함께 대피하는 경우 사람과 동물의 공간은 따로 있고 애완동물을 돌보는 것은 주인의 책임이 됩니다. 애완동물을 위한 방재용품을 준비합시다.
- 동물을 싫어하는 사람, 알레르기가 있는 사람도 있습니다. 타인에게 불쾌감이 나 위해를 가하지 않도록 서로 기분 좋게 지낼 수 있도록 예절을 지킵시다.

미리 다음의 것 등을 준비해 둡시다

- 먹이와 물
- 화장실 용품(애완 동물 시트와 고양이 모래 등)
- 피난 장소에서 애완동물 케이지 · 리드줄·하니스(고양이에도 필요합니다)
- 감찰, 미아 방지 이름표 · 사진(애완 동물을 찾을 때에 필요합니다)

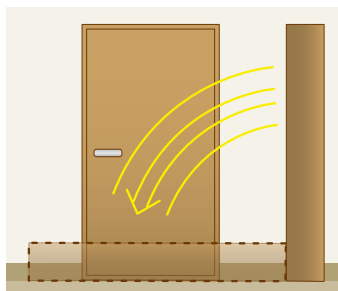


가구가 넘어지면 도망갈 수 있는 길이 없어진다

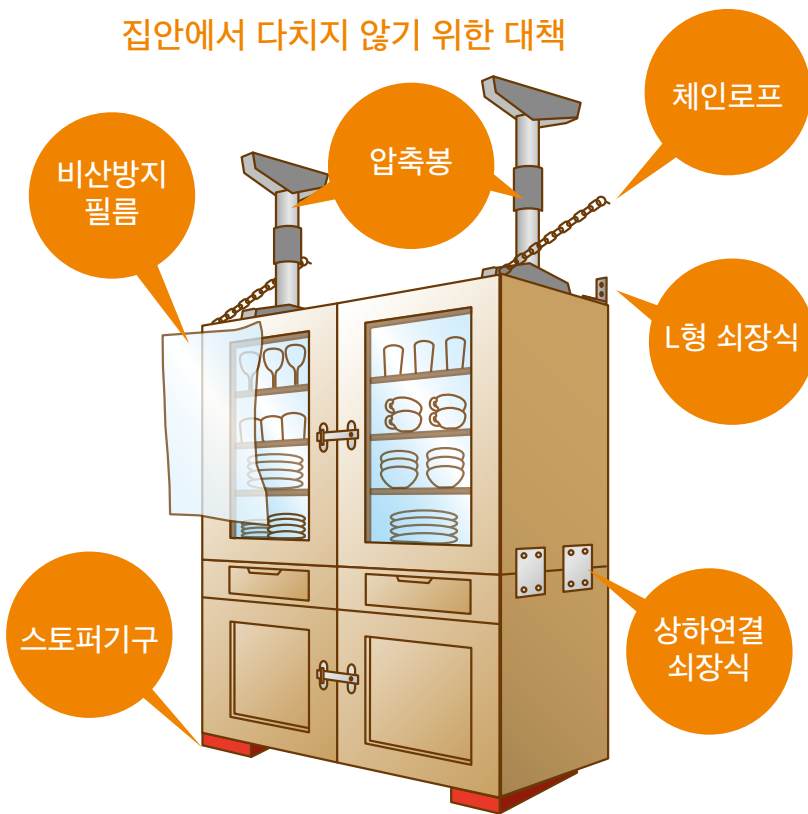
지진이 발생했을 때는, 「가구는 반드시 넘어질 것」 이라고 생각하여 가구 (장롱 · 텔레비전 · 피아노 등) 를 고정하거나 배치를 어떻게 할 것 인가를 연구할 필요가 있습니다. 「피난을 원활하게 한다」 「집안에서 다치지 않는다」 라는 2 가지를 유의해 대책을 강구합니다. 또 유리 파편이 사방으로 튀었을 경우를 대비해 방석이나 슬리퍼 등을 준비해 둡시다.

피난을 원활하게 하기 위한 대책

- 복도와 방의 출입구에는 물건을 두지 않도록 합니다.
- 화장실 등의 밖 여닫이 문 앞에는 쓰러지기 쉬운 것을 두지 않도록 합니다.



집안에서 다치지 않기 위한 대책



내진 진단 · 내진 개수를 합시다

한신 · 아와지 대지진에서는, 지진으로 돌아가신 분의 약 90% 가 건축물의 붕괴 및 가구의 전도에 의한 압사였습니다. 전파 또는 반파된 주택은 20 만채 이상. 특히, 새로운 내진 기준이 도입된 1981 년 이전에 지어진 건축물에 피해가 집중되었습니다.

1981 년 이전의 구 내진 기준으로 지어진 건축물은 내진성 부족일 가능성이 있습니다. 빨리 내진 진단 · 내진 개수를 하는 것이 중요합니다.



주의! 1981년 이전의 주택

효고 현 및 니시노미야시에서는 내진 개수 비용의 일부를 보조하고 있습니다. 「우리 집 내진 개수 촉진 사업」자세한 것은, 니시노미야시 건축지도과 (0798-35-3705) 로

피닉스 공제(효고 현 주택 재건 공제 제도)에 가입합시다!!

효고 현이 조례에 따라 실시하는「안심」안전」의 제도입니다. 연액 5,000엔의 부담으로 최고 600만엔까지의 급부. 게다가 500엔의 추가에 따라 최고 25만엔의 급여를 받을 수 있는 특약 제도가 2014년 8월부터 시작되고 있습니다. 상세내용은 광고 페이지 또는(공재)효고 현 주택 재건 기금(078-362-9400)으로.



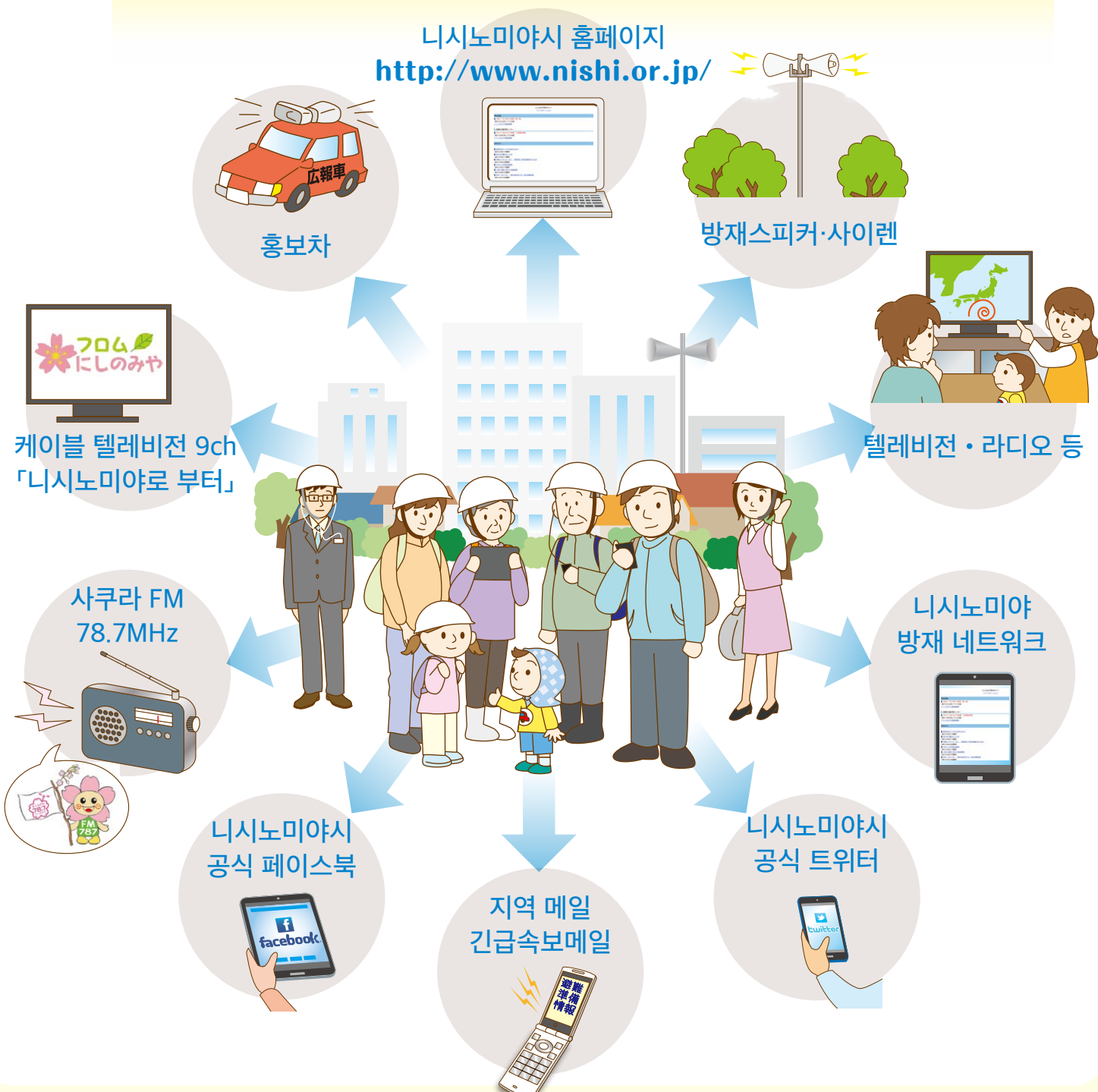
2 유사시 재해정보 확인

니시노미야시에서는 재해 발생 전후의 여러 가지 상황에 대해서 복수의 전달 수단을 가지고 정보를 발신합니다. 정보를 입수하기 위해서는 각자 정보를 「얻는 것」 과 미리 등록이 필요한 것도 있으니 확인을 해 둡시다. 또, 입수한 정보를 근처에서 「서로 알리자」 등으로 안부 확인이나 피난 지원 등에도 연결됩니다.

우선은 「자신을 방어한다」, 다음에 「지역을 돕는다」 로 이어지도록 정보의 흐름을 확인해 둡시다.

재해 시에는 여러가지 재해 정보가 발신되므로, 스스로 정보를 얻읍시다

니시노미야시 홈페이지
<http://www.nishi.or.jp/>



정보를 얻는 수단

니시노미야 방재네트워크

재해시 등 긴급 메시지가 도착한다

「니시노미야 방재 네트워크」에 메일 주소를 등록해 두면, 재해시 등 시로부터의 긴급 정보(피난 권고 등)이 휴대 전화나 스마트 폰 메일에 도착합니다.

또, 호우 경보 등의 각종 기상 정보가 발표된 경우도 긴급 기상 정보로서 전달됩니다.

등록방법

휴대 전화 등은 이쪽에서 등록할 수 있습니다.

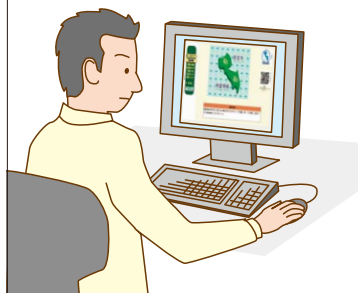


니시노미야 강수량 정보

니시노미야 시내외 19곳의 강수량 관측 정보가 실시간으로 확인할 수 있습니다.

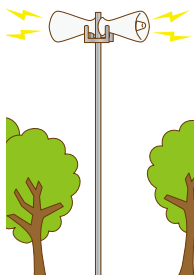
확인방법

휴대 전화 등은 여기에서 확인할 수 있습니다.



방재 스피커를 정기 방송 (매월 17일 17시)

시내에 설치되어 있는 공원이나 학교 등 모든 방재 스피커를 매달 17일 17시에 정기적으로 방송하고 있습니다. 방재 스피커의 존재나 스피커 음성에 대한 인식 정도의 이해와 다른 방재 정보의 취득 수단의 필요성에 대한 인식을 목적으로 하고 있습니다.



강의 정보

니시노미야 시내 하천 정보를 실시간으로 확인할 수 있습니다.

강의 정보에서 각지의 강수량, 하천 수위를 볼 수 있습니다.

확인방법

휴대 전화 등은 여기에서 확인할 수 있습니다



재해전언다이얼 (171)

지진 등 대규모 재해가 발생한 경우, 통신량이 증가해 통화 연결이 어려울 수 있습니다. 「171」은 재해시에도 안부 정보를 확인할 수 있는 목소리의 전언판입니다. 이용 방법을 확인해 둡시다.

「제해용전언다이얼171」이용방법

1 7 1 전언 다이얼171을 눌러주세요

음성안내가 나옵니다

전언을 녹음 할 때

1

음성안내가 나옵니다

전언을 재생(확인)할 때

2

피해 지역 사람의 전화 번호 (○○○) △△△-xxx

※「전언재생 다이얼」에 등록할 수 있는 전화번호는「피해 지역 내 전화번호」

전언을 녹음합니다
(30초이내)

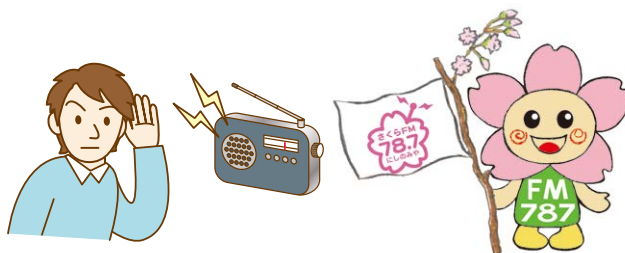
전언을 듣는다

※ 재해 시 이외에도 매월 1일 15일이나 방재 주간(8/30-9/5)등에 「재해 전언 다이얼」을 체험할 수 있어 가족과 연습해 둡시다.



사쿠라 FM 긴급 공지 라디오

사쿠라 FM(78.7MHz)는 재해의 규모에 따라 정규 방송을 변경해 재해 정보를 제공하고 있습니다. 또 긴급 시에는 전원을 끄고 있어도 자동적으로 전원이 들어오고 사쿠라 FM으로 방재 스피커와 같은 방송 내용이 흐르는「긴급 공지 라디오」를 판매하고 있습니다. 구입에 있어서는 시의 보조 제도를 이용할 수 있습니다.



J-anpi(안부 정보 일괄 검색)

J-anpi는 대규모 재해 시에 통신사나 보도기관 등이 보유한 안부 정보를 일괄 검색・확인할 수 있는 Web사이트입니다.

검색방법

휴대 전화 등은 여기에서 찾을 수 있습니다.



피난 정보 등에 대해

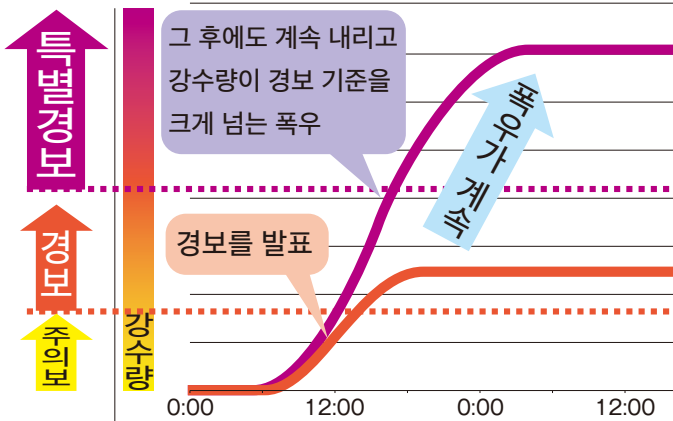
태풍 등에 의해 피해가 상정될 경우 사전에 기상청에서 주의보나 경보가 발표됩니다.
 또 중대한 피해가 예상되는 경우는 시에서 시민들에게 「피난 준비 정보」 「피난 권고」 「피난 지시」 를
 발령합니다.
 이러한 피난 정보 등을 미리 알아 두는 것이 「스스로 목숨을 지킨다」 라는 것으로 이어 집니다.

종류		여러분이 해야 할 행동
기상 정보	주의보	기상 정보나 근처의 상황에 주의합시다
	경보	즉시 대피할 수 있도록 경계 태세를 갖추시다
	특별경보	즉시 목숨을 지키는 행동을 합시다
피난 정보	피난준비정보	고령자, 어린이, 장애인 등 도움이 필요한 분은 빨리 대피합시다
	피난권고	서로 도우며 피난장소로 신속해 대피합시다 차의 사용은 되도록 하지 말고, 도보, 자전거로 대피합시다
	피난지시	피난장소로 즉각 대피하십시오 만약 대피할 여유가 없으면, 자신의 목숨을 지키는 행동을 취합시다

특별경보 에 관하여

폭우

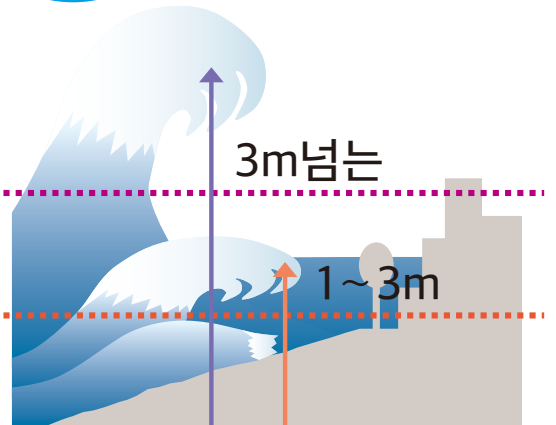
수십년에 한번 내릴만한 폭우일 우려가 클 때 발표
(※특별경보 이미지)



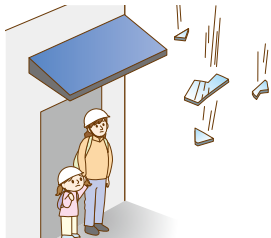
기상청은 중대한 재해의 위험성이 현저히 높아지고 있는 경우, 새롭게 「특별경보」를 발표해 최대한의 경계를 호소합니다. 「특별경보」가 발표되면 바로 목숨을 지키는 행동을 취하세요.

쓰나미

내륙까지 영향을 미치는 대형 쓰나미의 우려가 클 때 발표



목숨을 지키기 위한 행동을



위험이 절박한 경우는 지정된 피난 장소로의 이동뿐만 아니라 안전의 확보를 제 일로 여기는 등 목숨을 지키기 위한 행동이 필요한 경우가 있습니다.



3 유사시 행동 ... 지진

1995년 1월 17일 발생한 효고 현 남부 지진으로 니시노미야시에서는 많은 고귀한 생명이 희생되었습니다. 지진의 기억을 풍화시키지 말고 경험과 교훈으로 살립시다. 그러기 위해서는 유사시 행동을 취할 수 있도록 평소 대비해 둡시다.

그땐 어떡하지 ... 주택에 있을 때

갑자기 큰 진동이 감지되었을 때는 우선 자신의 안전을 지킬 수 있도록 유의합시다. 책상이나 테이블 밑에 몸을 숨긴 채 테이블 등의 다리를 꼭 잡읍시다. 만약 여유가 없을 경우 가까이 있는 방석과 베개 등으로 머리를 보호하고 큰 가구로부터 떨어져서 진동이 끝나는 것을 기다립시다.

욕실

진동을 느끼면 우선 문을 열고 탈출로를 확보하고 진동이 끝나는 것을 기다립시다. 욕조 안에서는 욕조 덮개 등을 쓰고 머리를 지킵시다.

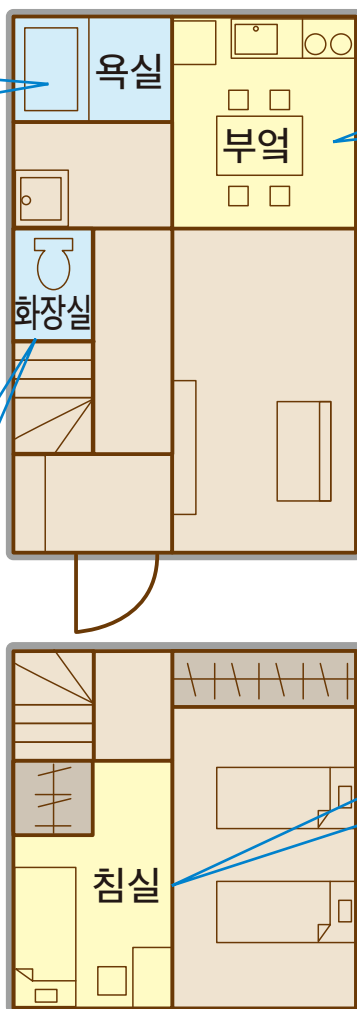


화장실

진동을 느끼면 우선 문을 열고 탈출로를 확보하고 진동이 끝나는 것을 기다립시다. 화장실에서는 수세용 탱크 등이 떨어질 수 있으므로 주의합시다.



일반주택의 경우



부엌

테이블 등 밑에 몸을 숨기고 진동이 끝나는 것을 기다립시다. 무리해서 불을 끄러 가는 것은 위험합니다. 진동이 가라앉을 때까지 기다립시다.



침실

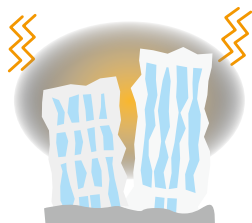
진동으로 잠이 깨어나면 이불에 들어가거나 침대 밑에 들어갈 수 있는 경우는 침대 밑에 몸을 숨긴 채 안전을 확보합시다.



고층 아파트의 경우

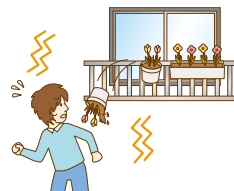
아파트의 경우 고층에서는 지표보다 진동이 커질 수 있으니 주의합시다.

- 튼튼한 책상 등 밑에 몸을 숨기고 진동이 끝나는 것을 기다립시다.
- 엘리베이터의 이용은 삼가 합시다.
- 비상구의 위치를 확인을 해 둡시다.



집근처

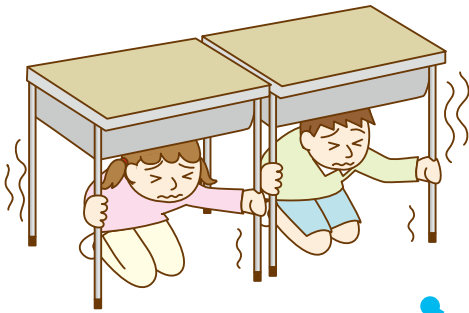
무너질 것 같은 담장, 베란다의 화분 등에 주의합시다.



그땐 어떡하지 ... 외출 중 일 때

학교

- 책상 밑에 몸을 숨긴 채 낙하물 등으로부터 몸을 지키고, 제멋대로 행동 하지 않고 선생님 등의 지시에 따릅니다.
- 체육관과 운동장, 복도 등에서는 중앙에 모여 웅크리고 있습니다.
- 등학교 길에 위험요소가 있기 때문에 함부로 귀가하지 않도록 합니다.



직장

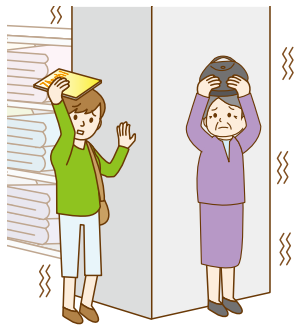
- OA기기 등의 낙하에 주의하고 책상 밑에 몸을 숨긴 채 책상 다리를 꼭 잡소 진동이 끝나는 것을 기다립니다.
- 유리창이 깨지는 일이 있으므로, 창가에서 벗어나십시오.
- 밖으로 달아날 때는 낙하물 등에 유의하며 엘리베이터의 이용은 삼가 합니다.



실내 의 경우

슈퍼·백화점

- 백, 가방 등으로 머리를 보호하고 쓰러지기 쉬운 진열장 등에서 벗어나십시오.
- 근처의 튼튼한 책상 등 밑에 몸을 숨기거나 기둥과 벽 옆에 몸을 부칩니다.
- 허둥지둥 출구로 쇄도하지 않고 담당자의 지시에 따릅니다. 피난은 계단을 이용합니다. 피난은 계단을 이용합니다.



극장·홀

- 좌석 사이에 웅크리고 앉아 가방 등으로 머리를 보호합니다.
- 허둥지둥 출구로 쇄도하지 않고 담당자의 지시에 따릅니다.



지하 상가

- 정전이 되더라도 비상 조명등이 켜지므로 당황하지 않도록 합니다.
- 화재가 발생했을 때는 손수건 등으로 코와 입을 막고 몸을 굽혀 기둥이 벽을 따라 피난합니다.
- 허둥지둥 출구로 쇄도하지 않고 담당자의 지시에 따릅니다.



번화가 · 주택가

- 수화물 등으로 머리를 지키고 광장 등으로 달아납시다.
- 번화가에서는 유리나 간판 등의 낙하물과 자동 판매기의 전도에 주의합니다.
- 주택가에서는 붕괴의 위험성이 있는 블록 담장과 돌담, 문기둥에서 떨어져 있습니다.



전철 안

- 급정차 할 수 있으므로 손잡이, 난간 등을 단단히 잡읍시다.
- 도중에 정차해도 승무원의 지시가 있을 때까지는 전철 밖으로 나가지 않도록 합니다.
- 승무원의 지시에 따라 침착하게 행동합니다.



해안 · 강변

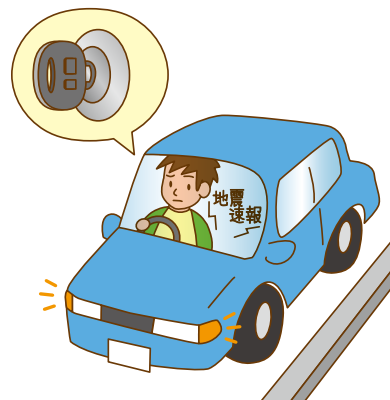
- 신속하게 그 자리에서 안전한 장소로 피난합니다.
- 해안의 경우는 쓰나미 정보에 주의합니다.



실외의 경우

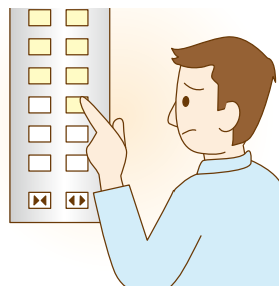
자동차 운전 중

- 긴급 지진 속보 등이 울릴 경우 천천히 속도를 줄여 도로의 왼쪽에 붙여 비상등을 켜고 엔진을 끕니다.
- 진동이 가라앉을 때까지 차 밖으로 나가지 말고 지진 정보를 라디오로 듣습니다.
- 차를 떠날 때는 반드시 차 안에 키를 두고 문을 잠그지 않도록 합니다.



엘리베이터 안

- 모든 층의 버튼을 누르고 정지한 층에서 내립니다.
- 감혔을 때는 비상 버튼을 누르고 구조를 기다립니다.



니시노미야시에서는 한신 · 아와지 대지진과 같은 직하형 지진인 우에마치단층대 지진의 발생에 의한 진도 7의 진동의 피해 등이 예상되고 있으므로, 유사시 행동을 취할 수 있도록 준비해 둡시다.

4 유사시 행동 ... 쓰나미

난카이트로프거대지진이 일어났을 때에는 큰 쓰나미가 몰려올 것이 예상됩니다. 니시노미야시에 오는 쓰나미는 최대 3.7m(효고현상정 2013년 12월 발표)로 대략 집의 2층 정도의 높이라고 합니다.

쓰나미에 대하여 주의해야 할 사항

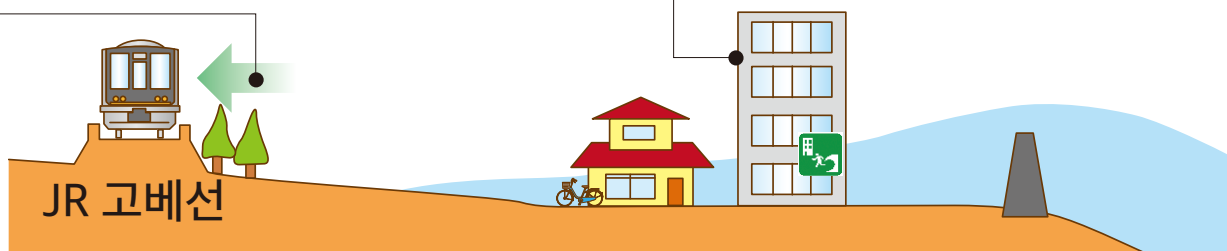
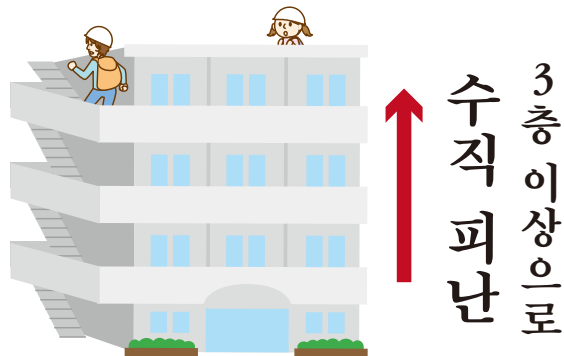
난카이트로프거대 지진이 발생했을 경우 약 90분 후에 쓰나미가 도달하고 112분 후에 1m의 쓰나미가 온다고 합니다. 쓰나미로부터 목숨을 지키려면 「더 빨리」 「더 멀리」 「보다 높이」 피난 할 수 밖에 없습니다. 효고 현 세토나이카이연안에 「해일 경보」가 발표되든지 또는 1분 이상 느린 진동이 계속된다면 바로 피난하십시오.

유사시의 행동

- 1 최대한 JR고베선보다 북쪽으로 피난하십시오. (수평 피난)



- 2 고령자나 신속한 피난이 어려운 분이나 피난 가지 못한 분은 인근 「쓰나미 피난 빌딩」으로 대피하십시오. (수직 피난)



- 3 피난 시는 자동차 말고 도보나 자전거로 피난하십시오.



- 4 쓰나미는 여러 번 올 수 있기 때문에 해일 경보가 해제될 때까지 피난을 계속하십시오.



쓰나미 피난빌딩

·쓰나미로부터 피난할 경우 긴급하게 피난 장소가 되는 것이 "쓰나미 피난 빌딩"입니다. 2014년 4월 현재 시내에 235시설, 388동 있습니다.

·쓰나미 피난 빌딩에는 오른쪽 그림과 같은 간판을 설치하고 있습니다. 근처의 쓰나미 피난 빌딩을 부록의 쓰나미 해저드맵으로 복수의 빌딩을 확인해 둡시다.

※아파트 등의 쓰나미 피난 빌딩은 소유자나 살고 계시는 분의 선의에 의해 지정하고 있습니다. 또 홍수의 경우에도 대피할 수 있습니다.



つなみひなん
津波避難ビル
Tsunami Evacuation Building

쓰나미 계발 간판 등

JR 고베선보다 남쪽 지역에 여러 간판을 설치하고 있으므로 평소 확인 해 둡시다.

해발 표시 사인



그 장소의 해발을 표시
※해발은 해면에서 지면까지의 높이를 말합니다.

쓰나미 피난 환기



쓰나미가 오면 위험한 장소로부터 피난 환기

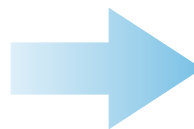
긴급 피난장소의 사인



쓰나미에 대한 안전한 피난 장소를 나타낸다

동일본 대지진 때, 돌아가신 분의 90%가 쓰나미에 의한 익사였습니다. 쓰나미로부터 몸을 지키려면 피난 가는 것,밖에 없습니다. 1분 1초라도 빨리 행동합시다.

효고현 세토나이카이연안에 쓰나미 경보가 발표된 경우 또는 큰 진동을 1분 이상 느꼈을 경우



훈련에 참가합시다

재해는 자신과는 관계 없다고 생각하기 쉽지만 언제 자신에게 닥칠지 모릅니다. 평소 하지 않은 것, 생각하지 않는 것을 순간적으로 하는 것은 어려운 것입니다.

유사시 당황하지 않고 바르게 행동할 수 있도록 시가 실시하는 여러 가지 훈련과 지역에서 실시하는 훈련에 적극 참여합시다.

5 유사시 행동 ... 토사재해

니시노미야시에는 토사 재해 발생 우려가 있는 곳으로 효고현이 지정한 「토사 재해 경계 구역」이나 「산사태 위험 예상 장소」등이 있습니다.

토사 재해로부터 목숨을 지키기 위해 피난의 타이밍 등을 알아 둡시다.

토사 재해에 대하여 주의해야 할 사항

호우 주의보, 호우 경보가 발표된 뒤에도 계속해서 비가 더 내리면 토석류 등의 토사 재해의 위험성이 높아집니다.

현재 살고 있는 장소를 토사 재해 해저드맵으로 확인

·현재 살고 있는 장소가 「토사 재해 경계 구역」등으로 지정되어 있는지 토사 재해 해저드맵으로 확인해 봅시다.

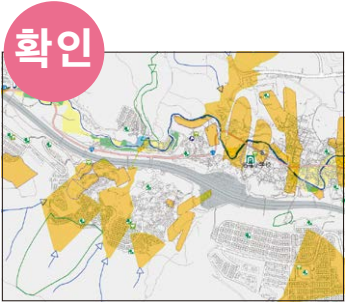
(JR고베선보다 남쪽에는 토사 재해 경계 구역은 없습니다)

강수량정보에 주의

·토사 재해의 대부분은 비가 원인으로 일어납니다. 일반적으로 1시간에 30mm이상 또는 총 강수량이 100mm이상이면 충분한 주의가 필요합니다. (정보의 확인은 ⇒ P8)

토사 재해 경계 정보에 주의

·토사 재해 경계 정보는 호우 경보 발표 중에 토사 재해 위험도가 더욱 더 높아졌을 때 효고 현과 기상청이 공동으로 발표하는 정보입니다.
·토사 재해 경계 정보가 발표되면 토사 재해에 엄중히 경계하고 자주적으로 피난의 판단을 실시해 주세요. 또한 토사 재해 경계 정보가 발표되어 있지 않아도 그 다른 방재 정보나 토사 재해의 전조 현상 등에도 충분히 주의해 주세요.



토사 재해 경계 정보

토사 재해의 종류와 특징

종류	전조 현상
----	-------

산사태(급경사지의 붕괴)

호우와 장마, 지진 등의 영향으로 가파른 절벽지나 산의 경사가 갑자기 무너져 내립니다.



자갈이 후드득후드득 떨어진다



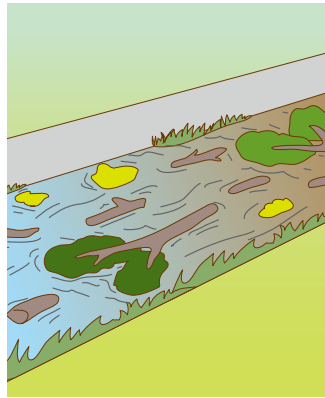
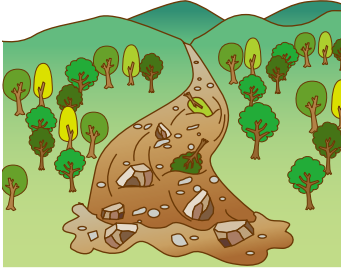
물이 솟아나온다



벼랑에 금이 간다

토석류

계류의 사이에서 물을 포함한 대량의 토사, 거대한 돌이 한꺼번에 흘러 나옵니다.



강물이 탁하고 유목이 섞여있다



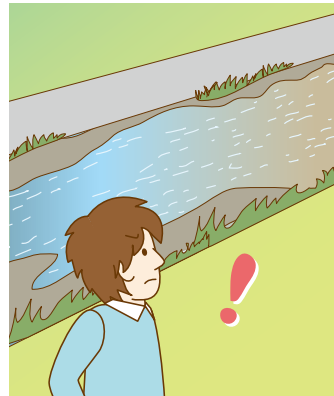
산이 울린다



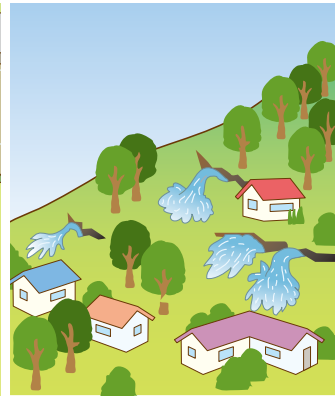
강의 수위가 내려간다

사태

사면의 일부가 갈라지고 주르르 미끄러져 떨어집니다. 산사태도 비슷하지만 완만한 사면에서도 발생합니다..



강물이 흐려진다



물이 솟아나온다



땅의 갈라짐이 생긴다

유사시 행동

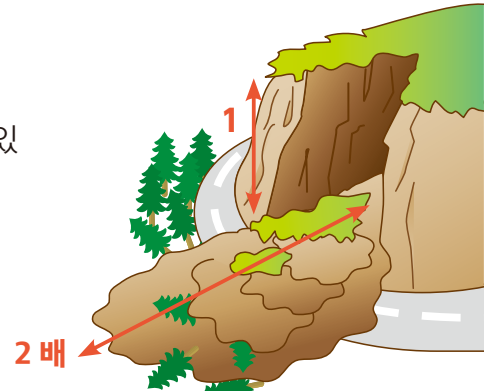
산사태 · 토석류 · 사태

조금이라도 이상하거나 신변의 위험을 느끼면 바로 피난합니다.



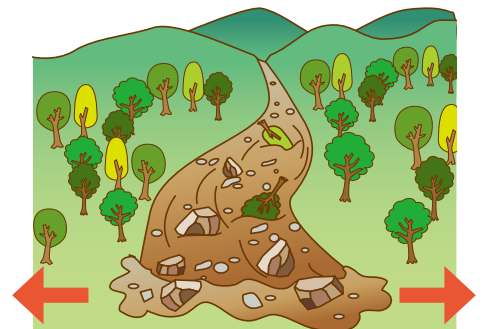
산사태

산사태의 경우는 벼랑의 2배의 거리까지 토사가 오는 경우가 있습니다. 되도록 멀리 달아납니다.



토석류

토석류의 경우는 흐르는 방향에 대해 직각으로 피하십시오.



6 유사시 행동 ... 홍수

근래, 국소적으로 1시간에 50mm가 넘는 매우 강한 비가 많아지고 있습니다. 이러한 매우 강한 비가 오면 강의 수위가 급격히 상승하여 홍수의 위험성이 있습니다. 기상 정보와 비의 특징에 신경 써서 빠른 대피를 하는 것이 중요합니다.

홍수에 대하여 주의해야 할 사항

- 홍수 해저드맵에 현재 살고 있는 곳의 「침수 지역과 침수 깊이」을 확인해 둡시다.
- 빠른 대피에 유의합시다.
- 호우 때는 지하는 위험합니다. 지하에서 빨리 대피합시다.
- 갑자기 하늘이 어두워지고 천둥소리가 들리면 강에는 가까이 가지 않도록 합시다.
- 기상의 변화를 느끼면 재해 정보의 확인을 합시다.
(정보의 확인은 ⇒ P8)



유사시 행동

피난할 경우에는

- 피난할 때는 2인 이상이 원칙입니다. 밧줄로 서로를 이어 피난합시다.
- 만약 침수된 곳을 걸어서 피난하는 경우는 흙탕물로 도로가 보이지 않기 때문에 수로, 도랑, 맨홀에 주의가 필요합니다. 막대기 등으로 확인하면서 피난합시다.
- 물의 깊이에 주의하세요. 수심이 무릎까지 오게 되면 무리하지 않고 구원을 기다립시다.



만약 대피하지 못했다면

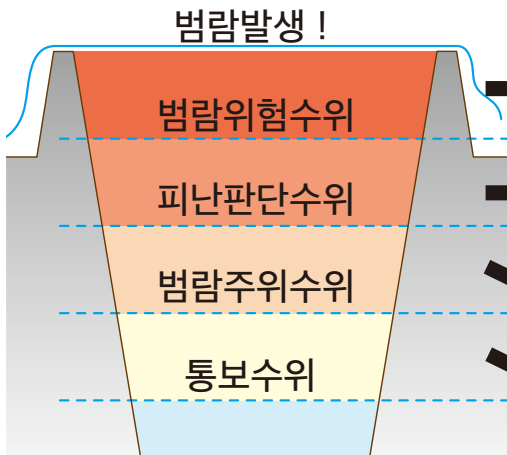
물 속을 무리하게 대피하면 물의 흐름으로 걸을 수 없게 되는 경우가 있습니다. 또 맨홀에 떨어지는 위험도 있습니다. 만약 주위가 침수된 경우는 집의 2층이나 근처에 탄탄한 높은 건물로 대피합시다.

수위 명칭 · 피난 행동의 기준

수위

피난행동의 기준

무코가와수계



수위계소재지	다케다요	나마제	코부바시	코소네
시의 피난 지시 등의 기준이 되는 수위	4.2m	4.3m	4.5m	6.0m
시의 피난 권고 등의 기준이 되는 수위	3.1m	3.3m	3.8m	5.0m
시 피난 준비 정보 등의 기준이 되는 수위	2.7m	3.2m	3.2m	4.0m
향후의 수위 정보에 주의가 필요한 수위	1.8m	1.8m	2.2m	2.6m

게릴라 호우 대비

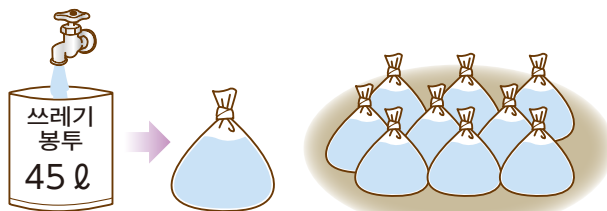
- 게릴라 호우는 갑자기 강한 비가 내려 빗물이 낮은 장소로 한번에 흘러 들어 갑니다. 특히 강과 수로 등의 물이 모여 흐르는 장소에서는 주의가 필요합니다.
- 몇분 부터 수십분 정도의 짧은 시간이라도 위험한 상태가 되는 경우가 있습니다.
- 검은 구름이 끼는 것을 보면 기상 정보를 확인합니다.



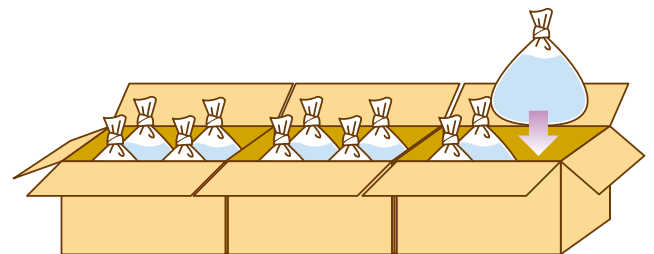
지하 도로는 침수 위험이 있다

가정에서 할 수 있는 수방 대책

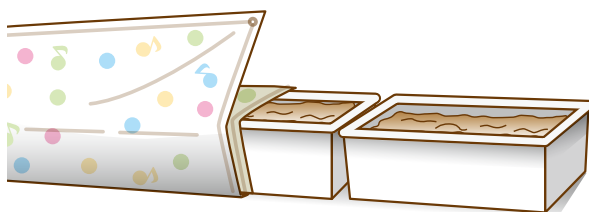
초기의 소규모 홍수 때, 가까이 있는 재료로 물을 막는 방법을 알고 있으면 도움이 됩니다. 1가구 10장까지 흙 부대 자루(봉지만)을 무료 배포하고 있습니다. 희망자는 재해 대책과(시청 본 청사 6층), 각 지원, 또는 각 소방서에 가지러 오세요.



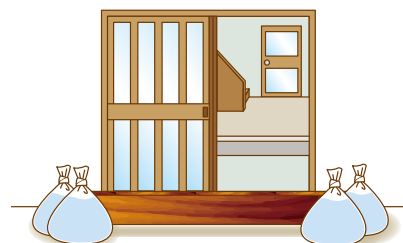
쓰레기 봉투에 의한 간이 물 주머니



간이 물 주머니와 골판지 상자



식물재배용 용기와 레저 시트



방수판

7 유사시 행동 ... 태풍 · 토네이도 · 낙뢰

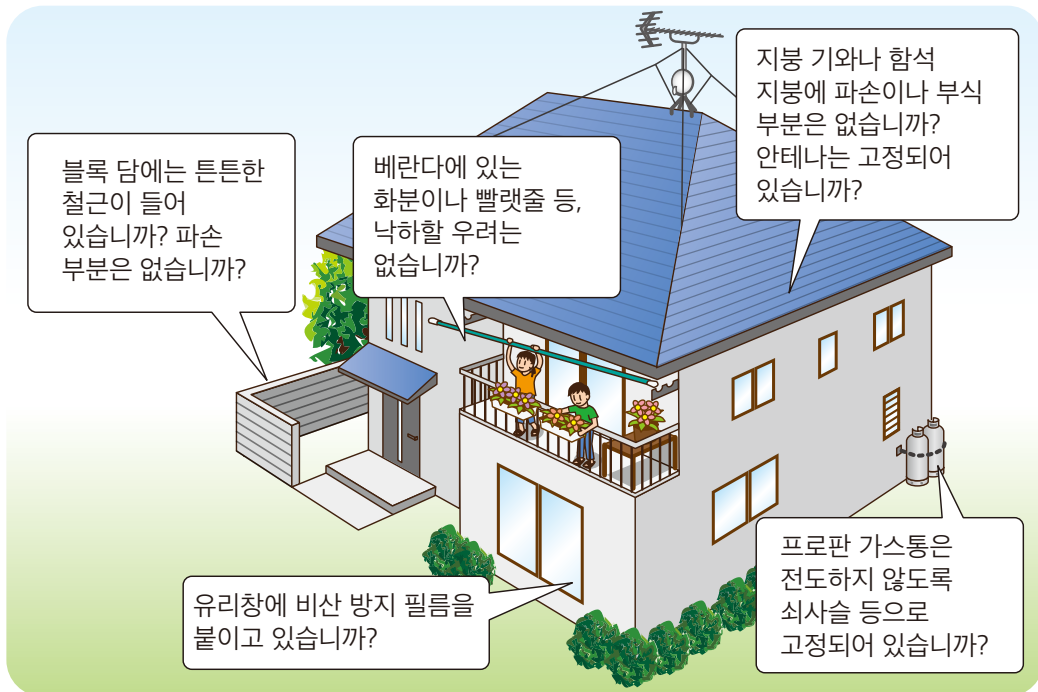
일본 주변에서는 평균 년 약 26개의 태풍이 발생하였고 니시노미야시에도 매년 몇몇 태풍이 접근 · 상륙하면서 호우에 의한 재해뿐만 아니라 폭풍에 의한 재해를 가져오고 있습니다.

또 태풍과 한랭 전선 저기압 등에 따라 회오리도 발생합니다. 게다가 낙뢰에 의한 인적 피해도 보고되고 있으므로 날씨의 급변에 주의합니다.

태풍에 대하여 주의해야 할 사항

태풍에 의해 일어나는 재해에는 풍해, 수해, 고조해, 파랑해 등이 있습니다.

태풍은 내습 시기와 규모, 진로 등을 어느 정도 예상할 수 있기 때문에 최신 기상 정보에 주의하여 피해가 나오지 않도록 대비합니다.



태풍의 강도 · 크기

기상청은 태풍의 대략적인 세력을 나타내는 기준으로서 태풍의 "강함"과 "크기"를 표현합니다.

■ 태풍의 강도의 등급(최대 풍속)

등급	최대 풍속
강한 태풍	33m/s 이상 ~ 44m/s 미만
매우 강한 태풍	44m/s ~ 54m/s 미만
맹렬한 태풍	54m/s 이상

■ 크기 등급

등급	풍속 15m/s 이상의 반경
대형 (큰) 태풍	500km 이상 ~ 800km 미만
초대형 (매우 큰) 태풍	800km 이상

유사시 행동 [태풍]

- 강한 바람에 의해 물건이 날아오기도 합니다. 머리를 헬멧과 안전모로 보호합니다.
- 태풍에 따른 호우로부터의 피난에 대해서는(P17)를 참조해 주세요.

유사시 행동 [토네이도]

낮은 검은 구름이 다가오면서 천둥과 번개가 보이고 굵은 빗방울과 우박이 내리거나 또는 발달한 적란운이 보일 때 등은 토네이도가 다가오고 있을 가능성이 있습니다.

이런 날씨의 변화를 느끼면 당장 자신을 지키는 행동을 취하세요.

실내에 있을 경우

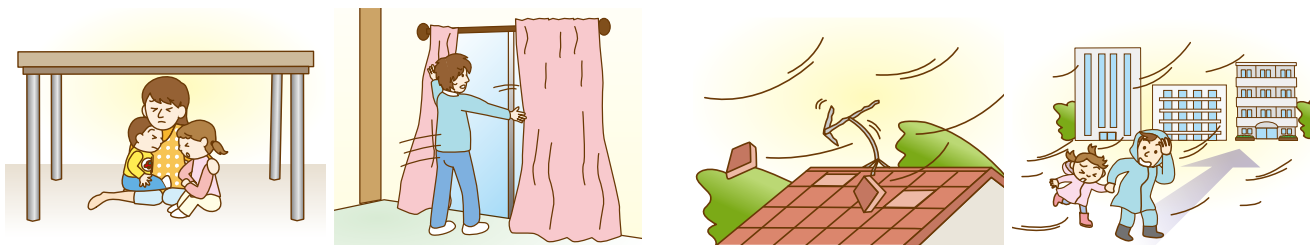
비산물이 창문을 뚫을 경우가 있습니다. 또 건물의 윗부분이 날아가거나 때로는 방의 벽이 파괴되는 일이 있습니다.

- 창문과 커튼을 닫는다
- 덧문, 셔터를 닫는다
- 건물의 최하층으로 이동한다
- 집의 중심부로 이동한다
- 튼튼한 책상 밑으로 기어들어간다

실외에 있을 경우

여러 가지 물건이 무섭게 날아오거나 목조 건물 등이 넘어지거나 하는 일이 있습니다.

- 튼튼한 건물로 대피한다
- 날아오는 물건에 주의한다
- 수로와 구덩이에 옆드린다
- 차고와 헛간에는 피난하지 않는다
- 토네이도를 응시하지 않는다



유사시 행동 [낙뢰]

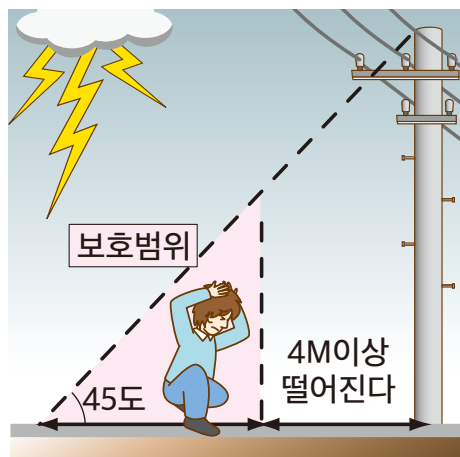
천둥은 뇌운의 위치에 따라 해면, 평야, 산악 등 장소를 가리지 않고 떨어집니다. 천둥 소리가 들려오는 등 뇌운이 다가오는 모습이 보일 때는 신속하게 안전한 장소로 대피하는 것이 천둥으로부터 몸을 지키기 위한 행동입니다. 철근 콘크리트 건축, 자동차(오픈카는 불가), 열차는 비교적 안전한 곳이라고 합니다.

천둥이 떨어지기 쉬운 장소가 있다

- 주위보다 높은 곳.
- 근처에 있는 높은 것을 타고 떨어지는 경향이 있다.

근처에 안전한 곳이 없을 때는

- 전신주 등의 높은 물체의 꼭대기를 45도 이상 각도에서 바라 보며 4m이상 떨어진 범위에 피신한다.



유사시 연락처

니시노미야시 재해대책본부 0798-35-3456 (재해시만 사용)

경찰서	T E L	주 소
니시노미야 경찰서	0798-33-0110	츠다초 3-3
고시엔 경찰서	0798-41-0110	고시엔칠반초 11-14

소방국·소방서	T E L	주 소
니시노미야시 소방국	0798-26-0119	이케다초 13-3
니시노미야 소방서	0798-23-0119	츠토오츠카초 1-38
니시노미야 소방서 기타슈쿠가와분서	0798-74-0119	마츠카제초 4-4
나루오 소방서	0798-49-0119	후루카와초 2-12
나루오 소방서 하마분서	0798-22-0119	니시노미야하마 3-5
가와라기 소방서	0798-63-0119	다가기히가시마치 15-11
가와라기 소방서 서고토분서	0798-54-0119	가미코토엔 2-11-66
복소방서	0797-61-0119	나시오신마치 7-1
복소방서 야마구치 분서	078-904-0119	야마구치초 시모야마구치 4-1-20

전기·수도·가스·전화		T E L	비고
니시노미야시 상하수도국	전화접수센터	0798-32-2201	단수, 탁수, 누수수선등
	평일(8:45 ~ 20:00)	0797-61-1703	
	토·일·공휴일(8:45 ~ 17:30)	078-904-2481	
	접수시간외(숙직실)	0798-32-2271	
간사이전력주식회사		0800-777-8043	정전등
오사카가스주식회사		0120-7-19424	가스누출등
NTT서일본	일반전화로는	113 (국번없이)	전화고장등
	휴대폰·PHS으로는	0120-444-113	
재해용전화자동응답기		171 (국번없이)	가이던스에따라, 안부확인 전언을 녹음·재생



※불허 복제

재해로부터 목숨을 지키지 위한 우리의
니시노미야시 방재지도

니시노미야시청

〒 662-8567

효고현 니시노미야시 로쿠탄지초 10-3 TEL:0798-35-3151

URL: <http://www.nishi.or.jp/>